

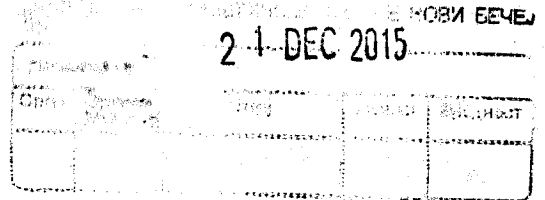
ЈАВНО ПРЕДУЗЕЋЕ ЗА КОМУНАЛНО-СТАМБЕНЕ ПОСЛОВЕ

КОМУНАЛАЦ Н О В И Б Е Ч Е Ј

тел/ факс: 023/772-470, 023/772-471, Инфо тел: 023/774-777

e-mail: jp.komunalac@yahoo.com http:// www.komunalacnb.co.yu

Број: 02-60/16-1
Датум: 18.12.2015.



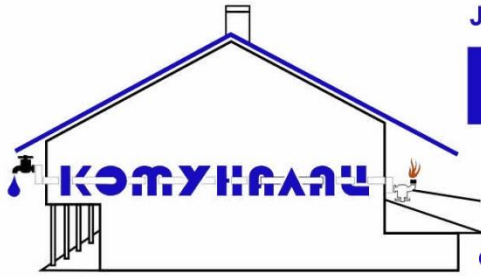
Надзорни одбор Јавног предузећа за комунално-стамбене послове „Комуналац“ из Новог Бечеја на 16. седници одржаној 18.12.2015. године доноси:

ОДЛУКУ

Усваја се Програма пословања ЈП „Комуналац“ за 2016. годину.
Текст Програма пословања ЈП „Комуналац“ за 2016. годину је саставни део ове одлуке.

Програм пословања доставити Скупштини општине Нови Бечеј на усвајање.

ПРЕДСЕДНИК НАДЗОРНОГ ОДБОРА
Marija Brkovic
"KOMUNALAC" са п.о.
Слободана Перича 163
NOVI BEČEJ
"KOMUNALIS ES LAKASUGYI
KÖZVÁLLALAT
"KOMUNALAC"
Novi Becej, Slobodana Perica 163



ЈАВНО ПРЕДУЗЕЋЕ ЗА КОМУНАЛНО-СТАМБЕНЕ ПОСЛОВЕ

КОМУНАЛАЦ
Н О В И Б Е Ч Е Ј

тел/ факс: 023/772-470, 023/772-471, Инфо тел: 023/774-777
e-mail: jp.komunalac@yahoo.com [http:// www.komunalacnb.co.yu](http://www.komunalacnb.co.yu)

ПРОГРАМ ПОСЛОВАЊА ПРЕДУЗЕЋА ЗА 2016. ГОДИНУ

ПОСЛОВНО ИМЕ: ЈАВНО ПРЕДУЗЕЋЕ ЗА КОМУНАЛНО-СТАМБЕНЕ ПОСЛОВЕ
„КОМУНАЛАЦ“

СЕДИШТЕ: НОВИ БЕЧЕЈ

ПРЕТЕЖНА ДЕЛАТНОСТ: 36.00 САКУПЉАЊЕ, ПРЕЧИШЋАВАЊЕ И
ДИСТРИБУЦИЈА ВОДЕ

МАТИЧНИ БРОЈ: 08285063

ПИБ: 101431620

ЈББК: 81586

ОСНИВАЧ: СКУПШТИНА ОПШТИНЕ НОВИ БЕЧЕЈ

НОВИ БЕЧЕЈ, 01.12.2015. ГОДИНЕ

САДРЖАЈ:

1. ПРОФИЛ ПРЕДУЗЕЋА
2. ОСНОВ ЗА ИЗРАДУ ГОДИШЊЕГ ПРОГРАМА ПОСЛОВАЊА
3. КАПАЦИТЕТИ ПРЕДУЗЕЋА
4. ПЛАН ФИЗИЧКОГ ОБИМА УСЛУГА ПО ДЕЛАТНОСТИМА
5. ПЛАН ИНВЕСТИЦИОНИХ УЛАГАЊА
6. ПЛАН ПРИХОДА И РАСХОДА (БИЛАНС УСПЕХА)
7. ПОЛИТИКА ЦЕНА КОМУНАЛНИХ УСЛУГА У 2016. ГОДИНИ
8. ПОЛИТИКА И ПЛАН ЗАРАДА И ДРУГИХ ЛИЧНИХ ПРИМАЊА
9. КРИТЕРИЈУМИ ЗА КОРИШЋЕЊЕ СРЕДСТАВА ЗА ПОМОЋ, СПОРТСКЕ АКТИВНОСТИ, ПРОПАГАНДУ И РЕПРЕЗЕНТАЦИЈУ, КАО И КРИТЕРИЈУМИ ЗА ОДРЕЂИВАЊЕ НАКНАДЕ ЗА РАД ПРЕДСЕДНИКА И ЧЛАНОВА НАДЗОРНОГ ОДБОРА

1. ПРОФИЛ ПРЕДУЗЕЋА

Одлуком СО Нови Бечеј о оснивању Јавног предузећа за комунално-стамбене послове „Комуналац“ Нови Бечеј, од марта 1992. године од Јавног комуналног предузећа „Комуналац“ и Јавног стамбеног предузећа било основано, регистровано у Привредном суду у Зрењанину 10.03.1992. године под бр. ФИ 468/92. и отпочело са радом:

Назив: Јавно предузеће за комунално – стамбене послове „Комуналац“

Седиште: Слободана Перића 163; 23272 Нови Бечеј

Оснивач: Скупштина општине Нови Бечеј; Жарка Зрењанина 8; 23272 Нови Бечеј

Матични број: 08285063

ПИБ: 101431620

у циљу квалитетног и континуалног пружања комуналних услуга, односно производње и испоруке комуналних производа који су незамењив услов живота и рада грађана и правних субјеката на подручју општине Нови Бечеј.

Претежна делатност јавног предузећа је (36.00) Сакупљање, пречишћавање и дистрибуција воде, док Јавно предузеће обавља и следеће делатности:

- 01.19 Гајење осталих једногодишњих и двогодишњих биљака,
- 01.29 Гајење осталих вишегодишњих биљака,
- 01.30 Гајење садног материјала,
- 23.61 Производња производа од бетона намењених за грађевинарство,
- 35.22 Дистрибуција гасовитих горива гасоводом,
- 35.23 Трговина гасовитим горивима преко гасоводне мреже,
- 37.00 Уклањање отпадних вода,
- 42.11 Изградња путева и аутопутева,
- 42.21 Изградња цевовода,
- 43.11 Рушење објеката,
- 43.12 Припрема градилишта,
- 46.22 Трговина на велико цвећем и садницама,
- 46.90 Неспецијализована трговина на велико,
- 47.51 Трговина на мало текстилом у специјализованим продавницама,
- 47.52 Трговина на мало металном робом, бојама и стаклом у специјализованим продавницама,
- 47.76 Трговина на мало цвећем, садницама, семењем, ђубривима, кућним љубимцима и храном за кућне љубимце у специјализованим продавницама,
- 47.78 Остала трговина на мало новим производима у специјализованим продавницама,
- 49.41 Друмски превоз терета,
- 52.21 Услужне активности у копненом саобраћају,
- 63.11 Обрада података, хостинг и сл.,
- 68.31 Делатности агенције за некретнине,
- 68.32 Управљање некретнинама за накнаду,
- 71.11 Архитектонска делатност,
- 73.11 Делатност рекламних агенција,
- 81.21 Услуге осталог чишћења,
- 81.30 Уређење и одржавање околине, паркова, башти и зелених површина,
- 82.99 Остале услужне активности подршке пословању,
- 82.30 Организовање састанака и сајмова,
- 93.29 Остале забавне активности и
- 96.03 Погребне и сродне делатности.

Органи руковођења Јавним предузећем су трочлани Надзорни одбор и директор предузећа.

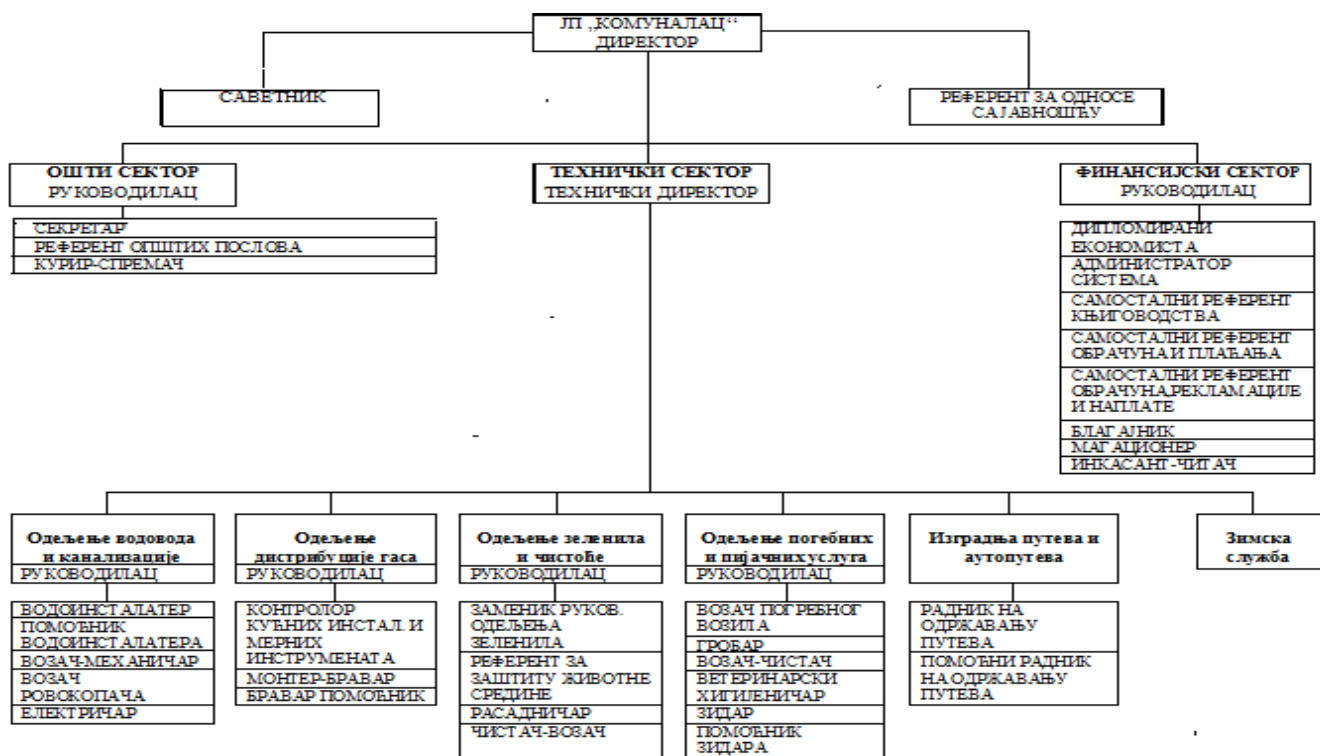
Надзорни одбор предузећа:

- Мр. Марија Брковић, дипл.инг. машинства,
- Соларов Срећа, дипл.економиста и
- Драган Бањац, дипл.економиста

Директор предузећа:

- Милош Звекић, инг.машинства

Организациона шема предузећа која је иначе саставни део стандарда ISO 9001:2008, који је имплементиран у пословање предузећа изгледа овако:



2. ОСНОВ ЗА ИЗРАДУ ГОДИШЊЕГ ПРОГРАМА ПОСЛОВАЊА

Основ за израду годишњег програма пословања је уједно и законски оквир на основу којег послује јавно предузеће, и то:

- Закон о јавним предузећима (Сл.гласник РС бр. 119/2012, 116/2013 и 44/2014),
- Закон о комуналним делатностима (Сл.гласник РС бр. 88/2011),
- Закон о раду (Сл. гласник РС 24/2005, 61/2005, 54/2009 и 32/2013 и 75/2014),
- Закон о енергетици (Сл.гласник РС бр. 145/2014),
- Одлука СО Нови Бечеј о оснивању Јавног предузећа за комунално-стамбене послове „Комуналац“ Нови Бечеј, од марта 1992. године са изменама и допунама,
- Одлука СО Нови Бечеј о снабдевању водом за пиће од 27.12.2013. године,

- Одлука СО Нови Бечеј о држању и кретању домаћих животиња у општини Нови Бечеј (Сл. Лист Општине Нови Бечеј бр.: 2/2007, 19/2010, 16/2012 и 14/2015),
- Одлука о изменама и допунама одлуке о повезивању Јавног предузећа „Комуналац“ Нови Бечеј са Јавним предузећем за стамбене услуге Нови Бечеј од 25.02.2013. године,
- Статут предузећа од 18.04.2013. године,
- Споразум о преносу гасоводне мреже на ЈП Комуналац од 10.03.1997. године,
- Одлука о предаји водоводне мреже Комуналном предузећу Нови Бечеј,
- Одлука о одржавању пијаца и пружању услуга на њима од 22.05.2001. године са изменама и допунама,
- Одлука о уређивању и одржавању гробља и сахрањивању од 27.05.2004. године,
- Одлука о канализацији од 11.12.2007. године,
- Одлука о одржавању чистоће од 18.11.2010. године, као и сва остала акта везана за испуњавање услова у вези вршења делатности, (техничких, радних, здравствених, социјалних, пензионих...)

Један од битних параметара, коришћен за израду годишњег програма пословања су и позиције биланса успеха за 2015. годину, пројектоване на бази остварења за првих 9 (девет) месеци, те трошкови зарада и других примања запослених, пројектованих на бази масе утврђене годишњим планом пословања за 2015. годину. Продужење забране запошљавања, али и почетак примене прописа о максималном броју запослених у јавном сектору из разлога природног одлива људских ресурса у протекле две године од 11% (6 радника), већ је изазвало одређене организационе промене у предузећу, те сматрамо да битније неће утицати на предузеће.

У оквиру поменутих делатности у складу са савременим трендовима очувања и заштите животне средине (подизања шумских и ветрозаштитних засада) и опредељеним средствима за ту намену од других нивоа власти, у 2016. години видимо једну од могућих смерница развоја јавног предузећа, друштвено корисне и профитабилне делатности пошумљавања.

Сам нацрт општинског буџета за 2016. годину, с` обзиром да су нам поверени послови од стране локалне самоуправе у износу од 10% од укупних прихода јавног предузећа, може негативно утицати на реализацију годишњег програма пословања, с` обзиром на саму рестриктивност истог. Што се тиче буџетског дела прихода јавног предузећа, планирамо да ће буџет бити стопроцентно испоштован, а у складу са тим планирамо и обим послова везаних за поверене послове. У сваком моменту, спремни смо ускладити обим послова са испуњењем буџета у 2016. години, не реметећи и не доводећи у питање квалитет пружања услуга правним и физичким лицима.

3. КАПАЦИТЕТИ ПРЕДУЗЕЋА

Приликом прављења програма пословања предузећа, посебно је обрађена пажња на реалне ресурсе, како људске или кадровске, тако и техничке, којима располаже јавно предузеће, а који одговарају обиму посла који предузеће обавља. Тежићемо да у 2016. години, уколико то буде могуће вратимо број запослених са 49 на 55, имајући у виду да је до смањења броја дошло природним одливом. Тих 6 радника би ушли у планирану, а не промењену масу за зараде и на нивоу 2015. године. У случају примене прописа о максималном броју запослених, надамо се да исти неће бити примењени на предузеће које обавља комуналне послове од виталног значаја за средину. Непрестано радимо на побољшању квалификационе структуре запослених, слањем на обуке, преквалификације, доквалификације, како би квалитет услуга и ефекте рада, подигли на један виши ниво.

Табела 1: Преглед запослених према квалификационој структури

Редни број	Опис	Број запослених 31.12.2015.	Број запослених 31.12.2016.
1	ВСС	7	7
2	ВС	2	2
3	ВКВ	0	0
4	ССС	25	30
5	КВ	0	0
6	ПК	1	1
7	НК	14	15
	УКУПНО	49	55

Табела 2: Преглед запослених према старосној структури

Редни број	Опис	Број запослених 31.12.2015.	Број запослених 31.12.2016.
1	До 30 година	4	6
2	30 до 40 година	15	17
3	40 до 50	15	16
4	50 до 60	11	11
5	Преко 60	4	5
6	УКУПНО	49	55
7	Просечна старост	43.5	42.7

Табела 3: Преглед запослених према полу

Редни број	ПОЛ	Број запослених 31.12.2015.	Број запослених 31.12.2016.
1	Мушки	39	43
2	Женски	10	12
	Укупно	49	55

Табела: Кадровска политика и политика запошљавања у 2016. години

Р. бр.	Основ одлива/пријема кадрова	Број запослених	Р. бр.	Основ одлива/пријема кадрова	Број запослених
	Стање на дан 31.12.2015. године	49		Стање на дан 30.06.2016. године	55
1.	Одлив кадрова у периоду 01.01.-31.03.2016.		1.	Одлив кадрова у периоду 01.07.-30.09.2016.	
2.	навести основ		2.	навести основ	
3.			3.		
4.			4.		
5.			5.		
6.	Пријем кадрова у периоду 01.01.-31.03.2016.	6	6.	Пријем кадрова у периоду 01.07.-30.09.2016.	
7.	ПРИЈЕМ РАДНИКА НА УПРАЖЊЕНА РАДНА МЕСТА		7.	навести основ	
8.			8.		
	Стање на дан 31.03.2016. године	55		Стање на дан 30.09.2016. године	55
Р. бр.	Основ одлива/пријема кадрова	Број запослених	Р. бр.	Основ одлива/пријема кадрова	Број запослених
	Стање на дан 31.03.2016. године	55		Стање на дан 30.09.2016. године	55
1.	Одлив кадрова у периоду 01.04.-30.06.2016.		1.	Одлив кадрова у периоду 01.10.-31.12.2016.	
2.	навести основ		2.	навести основ	
3.			3.		
4.			4.		
5.			5.		
6.	Пријем кадрова у периоду 01.04.-30.06.2016.		6.	Пријем кадрова у периоду 01.10.-31.12.2015.	
7.	навести основ		7.	навести основ	
8.			8.		
	Стање на дан 30.06.2016. године	55		Стање на дан 31.12.2016. године	55

Кадровска политика и политика запошљавања у 2016. Години, углавном зависи од горе већ наведених фактора, док су евентуалне кадровске потребе

углавном везане за квалификациону структуру која је била заступљена пре природног одлива радне снаге.

Структура запослених по секторима / организационим јединицама

Р е д н и б р о ј	Сектор/Организациона јединица	Број систематизованих радних места	Број за послених по категоријама	Број за послених на одређено време	Број за послених на одређено време	ВСС		ВС		ВКВ		ССС		КВ		ПК		НК		УКУПНО		
						Оства ре но 31 .1 2. 20 15 .	Пла н ре но 31 .1 2. 20 16 .	Ост ва ре но 31 .1 2. 20 15 .	Пла н ре но 31 .1 2. 20 16 .	Ост ва ре но 31 .1 2. 20 15 .	Пла н ре но 31 .1 2. 20 16 .	Ост ва ре но 31 .1 2. 20 15 .	Пла н ре но 31 .1 2. 20 16 .	Ост ва ре но 31 .1 2. 20 15 .	Пла н ре но 31 .1 2. 20 16 .	Ост ва ре но 31 .1 2. 20 15 .	Пла н ре но 31 .1 2. 20 16 .	Ост ва ре но 31 .1 2. 20 15 .	Пла н ре но 31 .1 2. 20 16 .	Ост ва ре но 31 .1 2. 20 15 .	Пла н ре но 31 .1 2. 20 16 .	
1	Директор	1	1		1			1	1												1	1
2	Општи сектор	5	3	3			1	1				1	1						1	1	3	3
3	Технички сектор	48	33	31	2		3	3	1	1		16	20						13	14	33	38
4	Финансијски сектор	21	12	12			3	3				8	9			1	1				12	13
5	Саветник	1																				
6	Референт за односе са јавношћу	1																				
	УКУПНО:	77	49	46	3		7	7	2	2		25	30			1	1	14	15	49	55	

Земљиште, пословни простор и објекти комуналне инфраструктуре које јавно предузеће користи су дати на коришћење од стране СО Нови Бечеј и обухватају следеће:

- извориште са 6 бунара пијаће воде у Новом Бечеју, укупног капацитета 90 литара у секунди, опремљених фрекцентним регулаторима и новим разводним ормарима, те системом за даљинску контролу, хидрофорским објектом и домарским станом,
- целокупну водоводну мрежу у дужини од 72 километра у Новом Бечеју, са 4793 корисника и 36 километара у Куману са 1481 корисником, док је материјал цевовода 64% - ПЕ, 28% цемент-азбест и 8% ПВЦ,

- канализациону мрежу у дужини од 25 километара у Новом Бечеју, на коју је прикључено 1226 домаћинстава (3678 становника) и 129 правних лица,
- пречистач отпадних вода са електромагнетним мерачем протока, који није у функцији већ 15-так година,
- гасну дистрибутивну мрежу у Новом Бечеју и Куману укупне дужине од 121 километра, док је материјал цевовода 94,5% - ПЕ, а 5,5% - челичне бешавне цеви. Број активних корисника је 2.404 – домаћинства и 131 – остали потрошачи,
- пијачни простор у улици Жарка Зрењанина бб,
- градско гробље са капелом и помоћним објектима, површине 11,2 хектара оивичено улицама Башаидски пут и Милошев пут,
- пословну зграду у улици Слободана Перића 163 у Новом Бечеју,
- објекат млечне пијаце у улици Жарка Зрењанина бб,
- локал у центру Новог Бечеја у улици Жарка Зрењанина 3.
- објекат и парцелу на којој је смештена шинтерница.

Од техничких ресурса предузеће је опремљено следећим:

Р.бр.	Врста и марка возила	Број возила	Просечна старост
1.	Камион IVECO 3 тоне	1	20
2.	Камион ФАП 2023 са ножем за снег и посипачем соли	1	5
3.	Камион ТАН 170 - аутоцистерна	1	32
4.	Трактор ИМТ 539 са полуприколицом и фекалном цистерном	1	20
5.	Ровокопач PALAZANI	1	9
6.	Ровокопач ИМТ 577	1	24
7.	Рено кангоо	2	8
8.	Застава Поли	1	19
9.	Застава Флорида	2	7
10.	Дачија логан ван	1	5
11.	Застава гт 55	1	9
12.	Фиат пунто	1	5
13.	Хидраулична платформа Матилса	1	6
14.	Самоходна чистилица ИСЛА	1	8
15.	Тракторчић – косилица Steel	1	2
16.	Дубинска пумпа за воду WILO 14,5 килвата	5	6
17.	Фекална пумпа 4,5 килвата	4	15
18.	Фрекфентни регулатори са електроормарима и централним разводом	6	1
19.	Машине за сечење и разбијање бетона	4	5
20.	Косилице и тримери за траву	12	4
21.	Агрегати од 6 до 120 килвата	3	13
22.	Самоходна машина за чишћење снега и вертикатор	2	6
23.	Машина за заваривање ПЕ цеви	2	5

Ови потенцијали омогућују предузећу обављање енергетске делатности и делатности производње и дистрибуције воде за грађане Кумана и Новог Бечеја, те обављање осталие комуналне делатности за становнике Новог Бечеја.

Предузеће је такође опремљено свим потребним алатима и приборима, те малим машинама, које у потпуности обезбеђују несметан, учинковит и квалитетан рад на пословима нискоградње.

4. ПЛАН ФИЗИЧКОГ ОБИМА УСЛУГА ПО ДЕЛАТНОСТИМА

На основу процене обима активности у 2015. години, планираниран је физички обим послова за 2016. годину, узимајући у обзир чињеницу да је у 2015. и да ће у 2016. години знатна средства бити опредељена за изградњу канализационе мреже у Новом Бечеју, а чији је квантитативни приказ дат у следећој табели

НАЗИВ	Процена 2015. Год.	План 2016. год.
ВОДОВОД – Нови Бечеј и Кумане		
Производња и дистрибуција пијаће воде (м3)	1.104.638	1.200.000
Интервенције на водоводном прикључку (ком.)	85	70
Интервенције на главном и секундарном воду (ком.)	88	70
Замена водомера(ком.)	81	300
Нови водоводни прикључци (ком.)	20	10
Реконструкција водоводне мреже (м)	270	1.500
КАНАЛИЗАЦИЈА		
Интервенције на канализационој мрежи (ком.)	48	50
Санација канализационих поклопаца услед дотрајалости или крађе поклопца (ком.)	45	50
Нови канализациони прикључак (ком.)	38	80
Изградња секундарне канализационе мреже (м)	-	-
Изградња атмосферске канализационе мреже (м)	-	-
ГАС		
Интервенције на гасоводу (ком.)	72	80
Замена гасомера (ком.)	12	500
Нови прикључак (ком.)	4	7
Провера исправности кућне гасне инсталације (ком.)	279	1000
Изградња дистрибутивног гасовода (м)	-	-
ГРОБЉЕ		
Обнова гробних места (ком.)	4572	4700
Сахрањивање (ком.)	200	220
Одржавање гробља 11,2 (ха)		
ПИЈАЦА		
Пијачни дани (ком.)	156	156
ГРАДСКО ЗЕЛЕНИЛО		
Садња сезонског цвећа (ком.)	45.000	50.000

Кошење травнатих површина 4,5 (ха)			
Орезивање дрвореда (рад. сати)		75	90
Чишћење и уређење града			
КОМУНАЛНА ХИГИЈЕНА			
Интервенције услед угинућа животиња (ком.)		1680	2000
Хватање паса луталица		-	600
ЗИМСКА СЛУЖБА			
Зимско одржавање путева (4 возила) (h)		575	550
РАЧУНОВОДСТВЕНИ, ПРАВНИ И ПОСЛОВИ НАПЛАТЕ ПОТРАЖИВАЊА	континуирано током целе године		

5. ПЛАН ИНВЕСТИЦИОНИХ УЛАГАЊА

Од инвестиционих улагања у 2016. години, већ су одобрена средства за реконструкцију дела водоводне мреже у Новом Бечеју која је у веома лошем стању у износу од 7.500.000,00 динара. Средства су делом обезбеђена путем конкурса код Покрајинског секретаријата за пољопривреду, водопривреду и шумарство, а делом учешћем СО Нови Бечеј.

Од опреме у 2016. години планирамо набавку једне дубинске пумпе за воду чија вредност је у висини од 450.000,00 динара, док планирамо и набавку теретног возила носивости до 3 тоне, вредности 3.500.000,00 динара, као замену за дотрајало возило истих техничких карактеристика.

План инвестиционих улагања у 2016. години

У 000 динара

Редни број	Назив инвестиционог улагања	План за 2016. год.	01.01.-31.03. 2016. год.	01.04.-30.06. 2016. год.	01.07.-30.09. 2016. год.	01.10.-31.12. 2016. год.
1	Реконструкција водоводне мреже	7,500		7,500		
2	Набавка дубинске пумпе за воду	450		450		
3	Теретно возило до 3 тоне	3,500	875	875	875	875
4						
5						
6						
7						
8						
	Укупно:	11,450	875	8,825	875	875

Планирана финансијска средства за набавку добара и услуга за 2016. години

Редни број	Предмет набавке	План 2015	Реализација 2015	План 2016	01.01.-31.03.2016.	01.04.-30.06.2016.	01.07.-30.09.2016.	01.10.-31.12.2016.
I	ДОБРА							
1	Гориво, уља и мазива	3,800	3,800	3,600	900	900	900	900
2	Електрична енергија	3,600	3,700	3,700	925	925	925	925
3	Набавка погребне опреме	4,800	4,500	4,800	1,200	1,200	1,200	1,200
4	Сировине и материјали	13,638	8,213	10,451	2,612	2,613	2,613	2,613
5	Одржавање основних средстава	2,000	2,700	2,000	500	500	500	500
6	Гас	80,000	75,000	80,000	35,000	15,000	10,000	30,000
7	Уређење зграде, дворишта и гараже	100	201	200		100	50	50
8	Канцеларијски материјал	300	200	300	75	75	75	75
9	Репрезентација	160	184	160	27	28	50	55
10	Средства за одржавање просторија	150	100	150	37	38	37	38
11	Одржавање пијаци	50	172	100	25	25	25	25
12	Одржавање гасне мреже	550	210	2,900	725	675	675	675
13	Лиценце за обављање делатности	550	-	750	187	188	187	188
II	УСЛУГЕ							
14	Услуге извршитеља и суда	700	88	500	125	125	125	125
15	Реклама и пропаганда	390	390	390	50	50	100	190
16	Ревизија финансијских извештаја	375	487	375		188	187	
17	ПТТ услуге	900	627	900	225	225	225	225
18	Воде Војводине	2,600	3,298	2,000	500	500	500	500
19	Регистрација возила	380	300	380	95	95	95	95
20	Израда програма	900	900	900	225	225	225	225
21	Осигурање имовине, запослених и возила	399	399	399	99	100	100	100
22	Анализа воде	1,500	933	1,500	375	375	375	375
23	Транспортне услуге	399	335	399	99	100	100	100
24	Семинари и обуке запослених	200	283	200	50	50	50	50
25	Инжењерске услуге			200	50	50	50	50
26	Спортске активности запослених	50	22	200	50	50	50	50

6. ПЛАНИРАНИ ФИНАНСИЈСКИ ПОКАЗАТЕЉИ ЗА 2015. И 2016. ГОДИНУ

Планирани финансијски показатељи за 2015. и 2016. годину, дати су на основу процене пословања за 2015. годину, имајући притом у виду нацрт општинског буџета за 2016. годину, реализацију општинског буџета за 2015. годину, Закон о комуналним делатностима о одвојеном вођењу и приказивању прихода и расхода, те одобрена средства од пројеката, која ће бити реализована у 2016. години.

УКУПНИ ПРИХОДИ (у динарима)

Ре Бр	Врста прихода (услуге)	Ребаланс Плана 2015	Процена 2015	План 2016	Конто
1	2	3	4	5	6
1	Гас	90.000.000,00	90.756.469,00	90.000.000,00	60
2	Вода и канализација	33.500.000,00	34.426.357,00	35.500.000,00	61
3	Пластеник	1.000.000,00	73.810,00	500.000,00	61
4	Пијаца	2.500.000,00	2.011.475,00	2.500.000,00	61
5	Погребна опрема	5.500.000,00	5.743.259,00	5.700.000,00	60
6	Услуга гробља	12.500.000,00	8.279.891,00	11.000.000,00	61
7	Прикључак за плин	319.552,00	275.475,00	337.000,00	61
8	Водов.и канализ.прик	2.500.000,00	2.475.753,00	3.500.000,00	61
9	Цистерна	400.000,00	110.683,00	200.000,00	61
10	Послови по налогу Општине Н.Б.	4.800.000,00	2.996.009,00	3.500.000,00	61
11	Водоснабдевање	8.500.000,00	8.500.000,00	8.900.000,00	64
12	Управљ. отп. водама	3.800.000,00	3.800.000,00	3.400.000,00	64
13	Јавна хигијена	3.860.000,00	3.860.000,00	4.360.000,00	64
14	Уређење и одржавање зеленила	2.000.000,00	2.000.000,00	3.500.000,00	64
15	Одржавање гробља	803.000,00	803.000,00	803.000,00	64
16	ЗОО хигијена			8.400.000,00	64
16	Накнада штета ЗОИЛ	100.000,00	42.120,00	100.000,00	65
17	Приходи од камата	4.300.000,00	4.062.278,00	4.300.000,00	66
18	Рефундација боловања, припр.јавних рад.	500.000,00		500.000,00	64
19	Остали приходи	5.000.000,00	4.927.697,00	5.000.000,00	61,65
20	Прош.дистр.гас. индустр.зона	2.000.000,00			61
21	Пошумљ.јавних и ост.површина	15.000.000,00			61
22	Реконструкција водоводне мреже	3.000.000,00		7.500.000,00	61
24	Приходи од Општине Н.Б.-Реконстр.мотор.погона и упр.на извор.	1.462.510,00	1.101.350,00		64
25	Приходи од АПВ – Реконст.мотор.погона и упр.на изворишту	4.095.007,00	4.095.007,00		64
26	Приходи од АПВ – Пошумљавање	1.483.125,00	631.135,00		64
27	Приходи од пошумљавања			5.000.000,00	61
	СВЕГА ПРИХОДИ:	212.960.194,00	180.971.768,00	204.500.000,00	

Укупни трошкови и расходи (у динарима)

Ре Бр	Врста трошка (услуге)	Ребаланс плана 2015	Процена 2015	План 2016	Конто
1	2	3	4	5	6
1	Наб. вред. робе-погребно	4.800.000,00	4.500.000,00	4.800.000,00	50
2	Сировине и материјал	13.638.137,00	8.212.990,00	10.451.189,00	51
3	Гориво и енергија	3.800.000,00	3.800.000,00	3.600.000,00	513
4	Електрична енергија	3.600.000,00	3.700.000,00	3.700.000,00	513
5	Одржав.основн.сред.	2.000.000,00	2.700.000,00	2.500.000,00	53
6	Уређење зграде, дворишта и гараже	100.000,00	200.700,00	200.000,00	53
7	ЗОО хигијена			7.000.000,00	53
8	Регистрација возила	380.000,00	300.000,00	350.000,00	55
9	Амортизација	10.000.000,00	7.700.000,00	7.700.000,00	54
10	Израда програма	900.000,00	900.000,00	900.000,00	55

11	Одржавање канцеларија	150.000,00	100.000,00	150.000,00	53
12	Канцеларијски материјал	300.000,00	200.000,00	300.000,00	51
13	Осигурање имовине, запослених и возила	399.000,00	399.000,00	399.000,00	55
14	Гас	80.000.000,00	75.000.000,00	78.000.000,00	50
15	Одржавање гасне мреже	550.000,00	210.000,00	2.900.000,00	53
16	Лиценце за обављање делатности	550.000,00		750.000,00	55
17	Одржавање пијаце	50.000,00	172.499,00	100.000,00	55
18	Одржавање зеленила	150.000,00	306.771,00	300.000,00	53
19	Водовод и канализац	2.000.000,00	962.862,00	2.000.000,00	53
20	„Воде Војводине“	2.600.000,00	3.297.850,00	2.600.000,00	53
21	Анализа воде	1.500.000,00	933.482,00	1.500.000,00	53
22	Одржавање гробља	1.000.000,00	250.000,00	500.000,00	53
23	Транспортне услуге	399.000,00	335.000,00	399.000,00	53
24	Нето зараде	24.747.643,00	24.778.511,00	24.878.827,00	52
24/1	Смањена нето осн.зарада 10%	1.134.676,00	1.003.808,00	903.492,00	52
25	Допр. и пор. на зараде	16.518.365,00	16.518.365,00	16.518.365,00	52
26	Порез. и допр. болов >30 дана	1.200.000,00	482.863,00	1.000.000,00	52
27	Превоз радника	680.000,00	550.000,00	670.000,00	52
28	Службено путовање	200.000,00	200.000,00	200.000,00	52
29	Обука радника, саветовања, семинари	200.000,00	282.561,00	250.000,00	55
30	Привр.повр.послови	1.130.240,00	1.148.261,00	1.130.240,00	52
31	Уговор о делу	112.500,00			52
32	Отп.рад, јубил. награде	1.495.583,00	1.495.583,00	1.200.000,00	52
33	Остале накнаде – стипенд.,помоћ, пакетићи	646.000,00	524.800,00	738.000,00	52
34	Солидарна помоћ	150.000,00	53.500,00	150.000,00	52
35	Спортске активности	50.000,00	22.200,00	200.000,00	52
36	Здрав.усл. радн.превн.	200.000,00	49.917,00	200.000,00	55
37	Накнада члановима НО	1.034.780,00	1.034.780,00	1.034.780,00	52
38	Трошкови пропаганде	390.000,00	390.000,00	390.000,00	53
39	ПТТ	900.000,00	626.847,00	800.000,00	53
40	Репрезентација	159.600,00	184.451,00	159.600,00	55
41	Услуге извршитеља и суда	700.000,00	88.000,00	500.000,00	55
42	Платни промет	500.000,00	384.350,00	500.000,00	55
43	Трошкови камате	3.000.000,00	3.750.000,00	2.500.000,00	56
44	Трошкови ревизије	375.000,00	487.500,00	375.000,00	55
45	Расхода	600.000,00	600.000,00	800.000,00	57
46	Отпис потраживања	500.000,00	500.000,00	2.000.000,00	57
47	Остали трошкови	3.500.000,00	3.411.841,00	3.500.000,00	55,53
48	Трошк.по прој.:Реконстр.мот.пог. и управљ.на извор.за водоснаб.	5.557.517,00	6.861.070,00		53
49	Трошк.по прој.: Пошумљавање	2.996.250,00	943.403,00	5.000.000,00	53
50	Трошкови пошумљавања	15.000.000,00			53
51	Реконстр. водоводне мреже			7.500.000,00	53
	СВЕГА РАСХОДИ:	212.644.291,00	180.553.765,00	204.197.493,00	

Планирани резултати пословања у складу са финансијским показатељима из претходних табела, приказани су у следећим табелама, кроз биланс успеха и биланс стања.

Биланс успеха (новчани износ у динарима)

Ред.бр.	Биланс	Ребаланс плана 2015	Процена 2015	План 2016
1	2	3	4	5
1	Приходи	212.960.194	180.971.768,00	204.500.000,00
2	Расходи	212.644.291	180.553.765,00	204.197.493,00
	Добит	315.903	418.003,00	302.507,00

БИЛАНС УСПЕХА (процена 2015.)

у периоду од 01.01.2015. до 31.12. 2015. године

Група рачуна- рачун	ПОЗИЦИЈА	АОП	Износ	
			План 2015.	Процена 2015.
			4	5
1	2	3	4	5
	ПРИХОДИ ИЗ РЕДОВНОГ ПОСЛОВАЊА			
60 до 65, осим 62 и 63	А. ПОСЛОВНИ ПРИХОДИ (1002 + 1009 + 1016 + 1017)	1001	208,660	176,910
60	I. ПРИХОДИ ОД ПРОДАЈЕ РОБЕ (1003 + 1004 + 1005 + 1006 + 1007+ 1008)	1002	95,500	96,500
600	1. Приходи од продаје робе матичним и зависним правним лицима на домаћем тржишту	1003		
601	2. Приходи од продаје робе матичним и зависним правним лицима на иностраном тржишту	1004		
602	3. Приходи од продаје робе осталим повезаним правним лицима на домаћем тржишту	1005		
603	4. Приходи од продаје робе осталим повезаним правним лицима на иностраном тржишту	1006		
604	5. Приходи од продаје робе на домаћем тржишту	1007	95,500	96,500
605	6. Приходи од продаје робе на иностраном тржишту	1008		
61	II. ПРИХОДИ ОД ПРОДАЈЕ ПРОИЗВОДА И УСЛУГА (1010 + 1011 + 1012 + 1013 + 1014 + 1015)	1009	87,520	55,550
610	1. Приходи од продаје производа и услуга матичним и зависним правним лицима на домаћем тржишту	1010		
611	2. Приходи од продаје производа и услуга матичним и зависним правним лицима на иностраном тржишту	1011		

612	3. Приходи од продаје производа и услуга осталим повезаним правним лицима на домаћем тржишту	1012		
613	4. Приходи од продаје производа и услуга осталим повезаним правним лицима на иностраном тржишту	1013		
614	5. Приходи од продаје производа и услуга на домаћем тржишту	1014	87,520	55,550
615	6. Приходи од продаје готових производа и услуга на иностраном тржишту	1015		
64	III. ПРИХОДИ ОД ПРЕМИЈА, СУБВЕНЦИЈА, ДОТАЦИЈА, ДОНАЦИЈА И СЛ.	1016	25,306	24,790
65	IV. ДРУГИ ПОСЛОВНИ ПРИХОДИ	1017	450	70
РАСХОДИ ИЗ РЕДОВНОГ ПОСЛОВАЊА				
50 до 55, 62 и 63	Б. ПОСЛОВНИ РАСХОДИ (1019 – 1020 – 1021 + 1022 + 1023 + 1024 + 1025 + 1026 + 1027 + 1028+ 1029) ≥ 0	1018	208,544	175,704
50	I. НАБАВНА ВРЕДНОСТ ПРОДАТЕ РОБЕ	1019	84,800	79,500
62	II. ПРИХОДИ ОД АКТИВИРАЊА УЧИНАКА И РОБЕ	1020		
630	III. ПОВЕЋАЊЕ ВРЕДНОСТИ ЗАЛИХА НЕДОВРШЕНИХ И ГОТОВИХ ПРОИЗВОДА И НЕДОВРШЕНИХ УСЛУГА	1021		
631	IV. СМАЊЕЊЕ ВРЕДНОСТИ ЗАЛИХА НЕДОВРШЕНИХ И ГОТОВИХ ПРОИЗВОДА И НЕДОВРШЕНИХ УСЛУГА	1022		
51 осим 513	V. ТРОШКОВИ МАТЕРИЈАЛА	1023	17,569	8,413
513	VI. ТРОШКОВИ ГОРИВА И ЕНЕРГИЈЕ	1024	3,800	7,500
52	VII. ТРОШКОВИ ЗАРАДА, НАКНАДА ЗАРАДА И ОСТАЛИ ЛИЧНИ РАСХОДИ	1025	49,099	47,813
53	VIII. ТРОШКОВИ ПРОИЗВОДНИХ УСЛУГА	1026	32,457	19,762
540	IX. ТРОШКОВИ АМОРТИЗАЦИЈЕ	1027	10,000	7,700
541 до 549	X. ТРОШКОВИ ДУГОРОЧНИХ РЕЗЕРВИСАЊА	1028		
55	XI. НЕМАТЕРИЈАЛНИ ТРОШКОВИ	1029	10,819	5,016

	В. ПОСЛОВНИ ДОБИТАК (1001 – 1018) ≥ 0	1030	116	1,205
	Г. ПОСЛОВНИ ГУБИТАК (1018 – 1001) ≥ 0	1031		
66	Д. ФИНАНСИЈСКИ ПРИХОДИ (1033 + 1038 + 1039)	1032	4,300	4,062
66, осим 662, 663 и 664	И. ФИНАНСИЈСКИ ПРИХОДИ ОД ПОВЕЗАНИХ ЛИЦА И ОСТАЛИ ФИНАНСИЈСКИ ПРИХОДИ (1034 + 1035 + 1036 + 1037)	1033		
660	1. Финансијски приходи од матичних и зависних правних лица	1034		
661	2. Финансијски приходи од осталих повезаних правних лица	1035		
665	3. Приходи од учешћа у добитку придружених правних лица и заједничких подухвата	1036		
669	4. Остали финансијски приходи	1037		
662	II. ПРИХОДИ ОД КАМАТА (ОД ТРЕЋИХ ЛИЦА)	1038	4,300	4,062
663 и 664	III. ПОЗИТИВНЕ КУРСНЕ РАЗЛИКЕ И ПОЗИТИВНИ ЕФЕКТИ ВАЛУТНЕ КЛАУЗУЛЕ (ПРЕМА ТРЕЋИМ ЛИЦИМА)	1039		
56	Ђ. ФИНАНСИЈСКИ РАСХОДИ (1041 + 1046 + 1047)	1040	3,000	3,750
56, осим 562, 563 и 564	И. ФИНАНСИЈСКИ РАСХОДИ ИЗ ОДНОСА СА ПОВЕЗАНИМ ПРАВНИМ ЛИЦИМА И ОСТАЛИ ФИНАНСИЈСКИ РАСХОДИ (1042 + 1043 + 1044 + 1045)	1041		
560	1. Финансијски расходи из односа са матичним и зависним правним лицима	1042		
561	2. Финансијски расходи из односа са осталим повезаним правним лицима	1043		
565	3. Расходи од учешћа у губитку придружених правних лица и заједничких подухвата	1044		
566 и 569	4. Остали финансијски расходи	1045		
562	II. РАСХОДИ КАМАТА (ПРЕМА ТРЕЋИМ ЛИЦИМА)	1046	3,000	3,750
563 и 564	III. НЕГАТИВНЕ КУРСНЕ РАЗЛИКЕ И НЕГАТИВНИ ЕФЕКТИ ВАЛУТНЕ КЛАУЗУЛЕ (ПРЕМА ТРЕЋИМ ЛИЦИМА)	1047		

	Е. ДОБИТАК ИЗ ФИНАНСИРАЊА (1032 – 1040)	1048	1,300	312
	Ж. ГУБИТАК ИЗ ФИНАНСИРАЊА (1040 – 1032)	1049		
683 и 685	З. ПРИХОДИ ОД УСКЛАЂИВАЊА ВРЕДНОСТИ ОСТАЛЕ ИМОВИНЕ КОЈА СЕ ИСКАЗУЈЕ ПО ФЕР ВРЕДНОСТИ КРОЗ БИЛАНС УСПЕХА	1050		
583 и 585	И. РАСХОДИ ОД УСКЛАЂИВАЊА ВРЕДНОСТИ ОСТАЛЕ ИМОВИНЕ КОЈА СЕ ИСКАЗУЈЕ ПО ФЕР ВРЕДНОСТИ КРОЗ БИЛАНС УСПЕХА	1051		
67 и 68, осим 683 и 685	Ј. ОСТАЛИ ПРИХОДИ	1052		
57 и 58, осим 583 и 585	К. ОСТАЛИ РАСХОДИ	1053	1,100	1,100
	Л. ДОБИТАК ИЗ РЕДОВНОГ ПОСЛОВАЊА ПРЕ ОПОРЕЗИВАЊА (1030 – 1031 + 1048 – 1049 + 1050 – 1051 + 1052 – 1053)	1054	316	418
	Љ. ГУБИТАК ИЗ РЕДОВНОГ ПОСЛОВАЊА ПРЕ ОПОРЕЗИВАЊА (1031 – 1030 + 1049 – 1048 + 1051 – 1050 + 1053 – 1052)	1055		
69-59	М. НЕТО ДОБИТАК ПОСЛОВАЊА КОЈЕ СЕ ОБУСТАВЉА, ЕФЕКТИ ПРОМЕНЕ РАЧУНОВОДСТВЕНЕ ПОЛИТИКЕ И ИСПРАВКА ГРЕШАКА ИЗ РАНИЈИХ ПЕРИОДА	1056		251
59-69	Н. НЕТО ГУБИТАК ПОСЛОВАЊА КОЈЕ СЕ ОБУСТАВЉА, РАСХОДИ ПРОМЕНЕ РАЧУНОВОДСТВЕНЕ ПОЛИТИКЕ И ИСПРАВКА ГРЕШАКА ИЗ РАНИЈИХ ПЕРИОДА	1057		
	Њ. ДОБИТАК ПРЕ ОПОРЕЗИВАЊА (1054 – 1055 + 1056 – 1057)	1058	316	669
	О. ГУБИТАК ПРЕ ОПОРЕЗИВАЊА (1055 – 1054 + 1057 – 1056)	1059		
	П. ПОРЕЗ НА ДОБИТАК			
721	І. ПОРЕСКИ РАСХОД ПЕРИОДА	1060	4	
део 722	ІІ. ОДЛОЖЕНИ ПОРЕСКИ РАСХОДИ ПЕРИОДА	1061		
део 722	ІІІ. ОДЛОЖЕНИ ПОРЕСКИ ПРИХОДИ ПЕРИОДА	1062		

723	Р. ИСПЛАЋЕНА ЛИЧНА ПРИМАЊА ПОСЛОДАВЦА	1063		
	С. НЕТО ДОБИТАК (1058 – 1059 – 1060 – 1061 + 1062)	1064	314	669
	Т. НЕТО ГУБИТАК (1059 – 1058 + 1060 + 1061 – 1062)	1065		
	I. НЕТО ДОБИТАК КОЈИ ПРИПАДА МАЊИНСКИМ УЛАГАЧИМА	1066		
	II. НЕТО ДОБИТАК КОЈИ ПРИПАДА ВЕЋИНСКОМ ВЛАСНИКУ	1067		
	III. ЗАРАДА ПО АКЦИЈИ			
	1. Основна зарада по акцији	1068		
	2. Умањена (разводњена) зарада по акцији	1069		

БИЛАНС СТАЊА на дан 31.12.2015. године (по процени)

у хиљадама
динара

Група рачуна- рачун	ПОЗИЦИЈА	АОП	Износ	
			План 31.12.2015.	Процена 31.12.2015.
			4	5
1	2	3		
	АКТИВА			
0	А. УПИСАНИ А НЕУПЛАЋЕНИ КАПИТАЛ	001		
	Б.СТАЛНА ИМОВИНА (0003+0010+0019+0024+0034)	002	112,854	98,929
1	I. НЕМАТЕРИЈАЛНА ИМОВИНА (0004+0005+0006+0007+0008+0009)	003		
010 и део 019	1. Улагања у развој	004		
011, 012 и део 019	2. Концесије, патенти, лиценце, робне и услужне марке, софтвер и остала права	005		
013 и део 019	3. Гудвил	006		
014 и део 019	4. Остала нематеријална имовина	007		
015 и део 019	5. Нематеријална имовина у припреми	008		

016 и део 019	6. Аванси за нематеријалну имовину	009		
2	II. НЕКРЕТНИНЕ, ПОСТРОЈЕЊА И ОПРЕМА (0011 + 0012 + 0013 + 0014 + 0015 + 0016 + 0017 + 0018)	010	112,197	98,271
020, 021 и део 029	1. Земљиште	011		17
022 и део 029	2. Грађевински објекти	012	90,356	78,134
023 и део 029	3. Постројења и опрема	013	20,703	18,982
024 и део 029	4. Инвестиционе некретнине	014		
025 и део 029	5. Остале некретнине, постројења и опрема	015		
026 и део 029	6. Некретнине, постројења и опрема у припреми	016	1,138	1,138
027 и део 029	7. Улагања на туђим некретнинама, постројењима и опреми	017		
028 и део 029	8. Аванси за некретнине, постројења и опрему	018		
3	III. БИОЛОШКА СРЕДСТВА (0020 + 0021 + 0022 + 0023)	019		
030, 031 и део 039	1. Шуме и вишегодишњи засади	020		
032 и део 039	2. Основно стадо	021		
037 и део 039	3. Биолошка средства у припреми	022		
038 и део 039	4. Аванси за биолошка средства	023		
04. осим 047	IV. ДУГОРОЧНИ ФИНАНСИЈСКИ ПЛАСМАНИ 0025 + 0026 + 0027 + 0028 + 0029 + 0030 + 0031 + 0032 + 0033)	024	657	658
040 и део 049	1. Учешћа у капиталу зависних правних лица	025		
041 и део 049	2. Учешћа у капиталу придружених правних лица и заједничким подухватима	026		
042 и део 049	3. Учешћа у капиталу осталих правних лица и друге хартије од вредности расположиве за продају	027	409	409
део 043, део 044 и део 049	4. Дугорочни пласмани матичним и зависним правним лицима	028		

део 043, део 044 и део 049	5. Дугорочни пласмани осталим повезаним правним лицима	029		
део 045 и део 049	6. Дугорочни пласмани у земљи	030		
део 045 и део 049	7. Дугорочни пласмани у иностранству	031		
046 и део 049	8. Хартије од вредности које се држе до доспећа	032		
048 и део 049	9. Остали дугорочни финансијски пласмани	033	248	249
5	V. ДУГОРОЧНА ПОТРАЖИВАЊА (0035 + 0036 + 0037 + 0038 + 0039 + 0040 + 0041)	034		
050 и део 059	1. Потраживања од матичног и зависних правних лица	035		
051 и део 059	2. Потраживања од осталих повезаних лица	036		
052 и део 059	3. Потраживања по основу продаје на робни кредит	037		
053 и део 059	4. Потраживања за продају по уговорима о финансијском лизингу	038		
054 и део 059	5. Потраживања по основу јемства	039		
055 и део 059	6. Спорна и сумњива потраживања	040		
056 и део 059	7. Остала дугорочна потраживања	041		
288	B. ОДЛОЖЕНА ПОРЕСКА СРЕДСТВА	042		749
	Г. ОБРТНА ИМОВИНА (0044 + 0051 + 0059 + 0060 + 0061 + 0062 + 0068 + 0069 + 0070)	043	76,008	77,231
Класа 1	I. ЗАЛИХЕ (0045 + 0046 + 0047 + 0048 + 0049 + 0050)	044	8,520	10,778
10	1. Материјал, резервни делови, алат и ситан инвентар	045	6,320	7,203
11	2. Недовршена производња и недовршене услуге	046		
12	3. Готови производи	047		
13	4. Роба	048	2,200	3,243

14	5. Стална средства намењена продаји	049		
15	6. Плаћени аванси за залихе и услуге	050		332
	II. ПОТРАЖИВАЊА ПО ОСНОВУ ПРОДАЈЕ (0052 + 0053 + 0054 + 0055 + 0056 + 0057 + 0058)	051	67,488	61,056
200 и део 209	1. Купци у земљи – матична и зависна правна лица	052		
201 и део 209	2. Купци у Иностранству – матична и зависна правна лица	053		
202 и део 209	3. Купци у земљи – остала повезана правна лица	054		
203 и део 209	4. Купци у иностранству – остала повезана правна лица	055		
204 и део 209	5. Купци у земљи	056	65,038	61,056
205 и део 209	6. Купци у иностранству	057		
206 и део 209	7. Остала потраживања по основу продаје	058		
21	III. ПОТРАЖИВАЊА ИЗ СПЕЦИФИЧНИХ ПОСЛОВА	059		
22	IV. ДРУГА ПОТРАЖИВАЊА	060		1,397
236	V. ФИНАНСИЈСКА СРЕДСТВА КОЈА СЕ ВРЕДНУЈУ ПО ФЕР ВРЕДНОСТИ КРОЗ БИЛАНС УСПЕХА	061		
23 осим 236 и 237	VI. КРАТКОРОЧНИ ФИНАНСИЈСКИ ПЛАСМАНИ (0063 + 0064 + 0065 + 0066 + 0067)	062		
230 и део 239	1. Краткорочни кредити и пласмани – матична и зависна правна лица	063		
231 и део 239	2. Краткорочни кредити и пласмани – остала повезана правна лица	064		
232 и део 239	3. Краткорочни кредити и зајмови у земљи	065		
233 и део 239	4. Краткорочни кредити и зајмови у иностранству	066		
234, 235, 238 и део 239	5. Остали краткорочни финансијски пласмани	067		
24	VII. ГОТОВИНСКИ ЕКВИВАЛЕНТИ И ГОТОВИНА	068	600	2,500
27	VIII. ПОРЕЗ НА ДОДАТУ ВРЕДНОСТ	069	1,850	1,500
28 осим 288	IX. АКТИВНА ВРЕМЕНСКА РАЗГРАНИЧЕЊА	070		
	Д. УКУПНА АКТИВА = ПОСЛОВНА ИМОВИНА (0001 + 0002 + 0042 + 0043)	071	188,862	176,909
88	Ђ. ВАНБИЛАНСНА АКТИВА	072		
	ПАСИВА			
	А. КАПИТАЛ (0402 + 0411 – 0412 + 0413 + 0414 + 0415 – 0416 + 0417 + 0420 – 0421) ≥ 0 = (0071 – 0424 – 0441 – 0442)	0401	166,228	168,170
30	I. ОСНОВНИ КАПИТАЛ (0403 + 0404 + 0405 + 0406 + 0407 + 0408 + 0409 + 0410)	0402	165,907	165,907
300	1. Акцијски капитал	0403		

301	2. Удели друштва с ограниченом одговорношћу	0404		
302	3. Улози	0405		
303	4. Државни капитал	0406	165,907	92,153
304	5. Друштвени капитал	0407		
305	6. Задружни удели	0408		
306	7. Емисиона премија	0409		
309	8. Остали основни капитал	0410		73,754
31	II. УПИСАНИ А НЕУПЛАЋЕНИ КАПИТАЛ	0411		
047 и 237	III. ОТКУПЉЕНЕ СОПСТВЕНЕ АКЦИЈЕ	0412		
32	IV. РЕЗЕРВЕ	0413	5	5
330	V. РЕВАЛОРИЗАЦИОНЕ РЕЗЕРВЕ ПО ОСНОВУ РЕВАЛОРИЗАЦИЈЕ НЕМАТЕРИЈАЛНЕ ИМОВИНЕ, НЕКРЕТНИНА, ПОСТРОЈЕЊА И ОПРЕМЕ	0414		
33 осим 330	VI. НЕРЕАЛИЗОВАНИ ДОБИЦИ ПО ОСНОВУ ХАРТИЈА ОД ВРЕДНОСТИ И ДРУГИХ КОМПОНЕНТИ ОСТАЛОГ СВЕОБУХВАТНОГ РЕЗУЛТАТА (потражна салда рачуна групе 33 осим 330)	0415		
33 осим 330	VII. НЕРЕАЛИЗОВАНИ ГУБИЦИ ПО ОСНОВУ ХАРТИЈА ОД ВРЕДНОСТИ И ДРУГИХ КОМПОНЕНТИ ОСТАЛОГ СВЕОБУХВАТНОГ РЕЗУЛТАТА (дуговна салда рачуна групе 33 осим 330)	0416		
34	VIII. НЕРАСПОРЕЂЕНИ ДОБИТАК (0418 + 0419)	0417	316	2,258
340	1. Нераспоређени добитак ранијих година	0418		1,956
341	2. Нераспоређени добитак текуће године	0419	314	302
	IX. УЧЕШЋЕ БЕЗ ПРАВА КОНТРОЛЕ	0420		
35	X. ГУБИТАК (0422 + 0423)	0421		
350	1. Губитак ранијих година	0422		
351	2. Губитак текуће године	0423		
	Б. ДУГОРОЧНА РЕЗЕРВИСАЊА И ОБАВЕЗЕ (0425 + 0432)	0424		
40	X. ДУГОРОЧНА РЕЗЕРВИСАЊА (0426 + 0427 + 0428 + 0429 + 0430 + 0431)	0425	22,634	
400	1. Резервисања за трошкове у гарантном року	0426		
401	2. Резервисања за трошкове обнављања природних богатстава	0427		
403	3. Резервисања за трошкове реструктурирања	0428		
404	4. Резервисања за накнаде и друге бенефиције запослених	0429		

405	5. Резервисања за трошкове судских спорова	0430		
402 и 409	6. Остала дугорочна резервисања	0431		
41	II. ДУГОРОЧНЕ ОБАВЕЗЕ (0433 + 0434 + 0435 + 0436 + 0437 + 0438 + 0439 + 0440)	0432	3,470	15,000
410	1. Обавезе које се могу конвертовати у капитал	0433		
411	2. Обавезе према матичним и зависним правним лицима	0434		
412	3. Обавезе према осталим повезаним правним лицима	0435		
413	4. Обавезе по емитованим хартијама од вредности у периоду дужем од годину дана	0436		
414	5. Дугорочни кредити и зајмови у земљи	0437	3,470	15,000
415	6. Дугорочни кредити и зајмови у иностранству	0438		
416	7. Обавезе по основу финансијског лизинга	0439		
419	8. Остале дугорочне обавезе	0440		
498	V. ОДЛОЖЕНЕ ПОРЕСКЕ ОБАВЕЗЕ	0441		
42 до 49 (осим 498)	Г. КРАТКОРОЧНЕ ОБАВЕЗЕ (0443 + 0450 + 0451 + 0459 + 0460 + 0461 + 0462)	0442	19106	8,739
42	I. КРАТКОРОЧНЕ ФИНАНСИЈСКЕ ОБАВЕЗЕ (0444 + 0445 + 0446 + 0447 + 0448 + 0449)	0443		
420	1. Краткорочни кредити од матичних и зависних правних лица	0444		
421	2. Краткорочни кредити од осталих повезаних правних лица	0445		
422	3. Краткорочни кредити и зајмови у земљи	0446		
423	4. Краткорочни кредити и зајмови у иностранству	0447		
427	5. Обавезе по основу сталних средстава и средстава обустављеног пословања намењених продаји	0448		
424, 425, 426 и 429	6. Остале краткорочне финансијске обавезе	0449		
430	II. ПРИМЉЕНИ АВАНСИ, ДЕПОЗИТИ И КАУЦИЈЕ	0450		527
43 осим 430	III. ОБАВЕЗЕ ИЗ ПОСЛОВАЊА (0452 + 0453 + 0454 + 0455 + 0456 + 0457 + 0458)	0451	19,105	8,059
431	1. Добављачи – матична и зависна правна лица у земљи	0452		
432	2. Добављачи – матична и зависна правна лица у иностранству	0453		
433	3. Добављачи – остала повезана правна лица у земљи	0454		
434	4. Добављачи – остала повезана правна лица у иностранству	0455		
435	5. Добављачи у земљи	0456	19,105	8,059
436	6. Добављачи у иностранству	0457		

439	7. Остале обавезе из пословања	0458		
44, 45 и 46	IV. ОСТАЛЕ КРАТКОРОЧНЕ ОБАВЕЗЕ	0459		
47	V. ОБАВЕЗЕ ПО ОСНОВУ ПОРЕЗА НА ДОДАТУ ВРЕДНОСТ	0460		
48	VI. ОБАВЕЗЕ ЗА ОСТАЛЕ ПОРЕЗЕ, ДОПРИНОСЕ И ДРУГЕ ДАЖБИНЕ	0461	1	
49 осим 498	VII. ПАСИВНА ВРЕМЕНСКА РАЗГРАНИЧЕЊА	0462		153
	Д. ГУБИТАК ИЗНАД ВИСИНЕ КАПИТАЛА (0412 + 0416 + 0421 – 0420 – 0417 – 0415 – 0414 – 0413 – 0411 – 0402) ≥ 0 = (0441 + 0424 + 0442 – 0071) ≥ 0	0463		
	Ђ. УКУПНА ПАСИВА (0424 + 0442 + 0441 + 0401 – 0463) ≥ 0	0464	188,862	176,909
89	Е. ВАНБИЛАНСНА ПАСИВА	0465		

БИЛАНС УСПЕХА

у периоду од 01.01.2016. до 31.12.2016. године

у хиљадама
динара

Група рачуна -рачун	ПОЗИЦИЈА	АО П	ИЗНОС				
			План 01.01- 31.12.2016 .	План 01.01- 31.03.2016 .	План 01.04- 30.06.2016 .	План 01.07- 30.09.2016 .	План 01.10- 31.12.2016.
1	2	3	5	6	7	8	9
	ПРИХОДИ ИЗ РЕДОВНОГ ПОСЛОВАЊА						
60 до 65, осим 62 и 63	А. ПОСЛОВНИ ПРИХОДИ (1002 + 1009 + 1016 + 1017)	1001	200,200	53,635	47,149	47,805	51,611
60	I. ПРИХОДИ ОД ПРОДАЈЕ РОБЕ (1003 + 1004 + 1005 + 1006 + 1007+ 1008)	1002	95,700	29,950	19,025	18,800	27,925
600	1. Приходи од продаје робе матичним и зависним правним лицима на домаћем тржишту	1003					
601	2. Приходи од продаје робе матичним и зависним правним лицима на иностраном тржишту	1004					

602	3. Приходи од продаје робе осталим повезаним правним лицима на домаћем тржишту	1005					
603	4. Приходи од продаје робе осталим повезаним правним лицима на иностраном тржишту	1006					
604	5. Приходи од продаје робе на домаћем тржишту	1007	95,700	29,950	19,025	18,800	27,925
605	6. Приходи од продаје робе на иностраном тржишту	1008					
61	II. ПРИХОДИ ОД ПРОДАЈЕ ПРОИЗВОДА И УСЛУГА (1010 + 1011 + 1012 + 1013 + 1014 + 1015)	1009	74,477	16,179	20,619	21,500	16,179
610	1. Приходи од продаје производа и услуга матичним и зависним правним лицима на домаћем тржишту	1010					
611	2. Приходи од продаје производа и услуга матичним и зависним правним лицима на иностраном тржишту	1011					
612	3. Приходи од продаје производа и услуга осталим повезаним правним лицима на домаћем тржишту	1012					
613	4. Приходи од продаје производа и услуга осталим повезаним правним лицима на иностраном тржишту	1013					
614	5. Приходи од продаје производа и услуга на домаћем тржишту	1014	74,477	16,179	20,619	21,500	16,179
615	6. Приходи од продаје готових производа и услуга на иностраном тржишту	1015					

64	III. ПРИХОДИ ОД ПРЕМИЈА, СУБВЕНЦИЈА, ДОТАЦИЈА, ДОНАЦИЈА И СЛ.	1016	29,863	7,466	7,465	7,466	7,467
65	IV. ДРУГИ ПОСЛОВНИ ПРИХОДИ	1017	160	40	40	40	40
	РАСХОДИ ИЗ РЕДОВНОГ ПОСЛОВАЊА						
50 до 55, 62 и 63	Б. ПОСЛОВНИ РАСХОДИ (1019 – 1020 – 1021 + 1022 + 1023 + 1024 + 1025 + 1026 + 1027 + 1028 + 1029) ≥ 0	1018	198,898	52,576	46,686	47,667	51,969
50	I. НАБАВНА ВРЕДНОСТ ПРОДАТЕ РОБЕ	1019	82,800	24,000	18,000	18,700	22,100
62	II. ПРИХОДИ ОД АКТИВИРАЊА УЧИНАКА И РОБЕ	1020					
630	III. ПОВЕЋАЊЕ ВРЕДНОСТИ ЗАЛИХА НЕДОВРШЕНИХ И ГОТОВИХ ПРОИЗВОДА И НЕДОВРШЕНИХ УСЛУГА	1021					
631	IV. СМАЊЕЊЕ ВРЕДНОСТИ ЗАЛИХА НЕДОВРШЕНИХ И ГОТОВИХ ПРОИЗВОДА И НЕДОВРШЕНИХ УСЛУГА	1022					
51 осим 513	V. ТРОШКОВИ МАТЕРИЈАЛА	1023	10,751	2,700	2,700	2,750	2,601
513	VI. ТРОШКОВИ ГОРИВА И ЕНЕРГИЈЕ	1024	7,300	1,800	1,850	1,950	1,700
52	VII. ТРОШКОВИ ЗАРАДА, НАКНАДА ЗАРАДА И ОСТАЛИ ЛИЧНИ РАСХОДИ	1025	48,624	11,781	11,781	11,781	13,281

53	VIII. ТРОШКОВИ ПРОИЗВОДНИХ УСЛУГА	1026	35,439	8,800	8,860	8,990	8,789
540	IX. ТРОШКОВИ АМОРТИЗАЦИЈЕ	1027	7,700	1,925	1,925	1,925	1,925
541 до 549	X. ТРОШКОВИ ДУГОРОЧНИХ РЕЗЕРВИСАЊА	1028					
55	XI. НЕМАТЕРИЈАЛНИ ТРОШКОВИ	1029	6,284	1,570	1,570	1,571	1,573
	V. ПОСЛОВНИ ДОБИТАК (1001 – 1018) ≥ 0	1030	1,302	1,059	463	138	
	G. ПОСЛОВНИ ГУБИТАК (1018 – 1001) ≥ 0	1031					358
66	D. ФИНАНСИЈСКИ ПРИХОДИ (1033 + 1038 + 1039)	1032	4,300	1,075	1,075	1,075	1,075
66, осим 662, 663 и 664	I. ФИНАНСИЈСКИ ПРИХОДИ ОД ПОВЕЗАНИХ ЛИЦА И ОСТАЛИ ФИНАНСИЈСКИ ПРИХОДИ (1034 + 1035 + 1036 + 1037)	1033					
660	1. Финансијски приходи од матичних и зависних правних лица	1034					
661	2. Финансијски приходи од осталих повезаних правних лица	1035					
665	3. Приходи од учешћа у добитку придружених правних лица и заједничких подухвата	1036					
669	4. Остали финансијски приходи	1037					
662	II. ПРИХОДИ ОД КАМАТА (ОД ТРЕЋИХ ЛИЦА)	1038	4,300	1,075	1,075	1,075	1,075

663 и 664	III. ПОЗИТИВНЕ КУРСНЕ РАЗЛИКЕ И ПОЗИТИВНИ ЕФЕКТИ ВАЛУТНЕ КЛАУЗУЛЕ (ПРЕМА ТРЕЋИМ ЛИЦИМА)	1039					
56	Б. ФИНАНСИЈСКИ РАСХОДИ (1041 + 1046 + 1047)	1040	2,500	625	625	625	625
56, осим 562, 563 и 564	И. ФИНАНСИЈСКИ РАСХОДИ ИЗ ОДНОСА СА ПОВЕЗАНИМ ПРАВНИМ ЛИЦИМА И ОСТАЛИ ФИНАНСИЈСКИ РАСХОДИ (1042 + 1043 + 1044 + 1045)	1041					
560	1. Финансијски расходи из односа са матичним и зависним правним лицима	1042					
561	2. Финансијски расходи из односа са осталим повезаним правним лицима	1043					
565	3. Расходи од учешћа у губитку придружених правних лица и заједничких подухвата	1044					
566 и 569	4. Остали финансијски расходи	1045					
562	II. РАСХОДИ КАМАТА (ПРЕМА ТРЕЋИМ ЛИЦИМА)	1046	2,500	625	625	625	625
563 и 564	III. НЕГАТИВНЕ КУРСНЕ РАЗЛИКЕ И НЕГАТИВНИ ЕФЕКТИ ВАЛУТНЕ КЛАУЗУЛЕ (ПРЕМА ТРЕЋИМ ЛИЦИМА)	1047					
	Е. ДОБИТАК ИЗ ФИНАНСИРАЊА (1032 – 1040)	1048	1,800	450	450	450	450
	Ж. ГУБИТАК ИЗ ФИНАНСИРАЊА (1040 – 1032)	1049					
683 и 685	З. ПРИХОДИ ОД УСКЛАЂИВАЊА ВРЕДНОСТИ ОСТАЛЕ ИМОВИНЕ КОЈА СЕ ИСКАЗУЈЕ ПО ФЕР ВРЕДНОСТИ КРОЗ БИЛАНС УСПЕХА	1050					
583 и 585	И. РАСХОДИ ОД УСКЛАЂИВАЊА ВРЕДНОСТИ ОСТАЛЕ ИМОВИНЕ КОЈА СЕ ИСКАЗУЈЕ ПО ФЕР ВРЕДНОСТИ КРОЗ БИЛАНС УСПЕХА	1051					
67 и 68, осим 683 и 685	Ј. ОСТАЛИ ПРИХОДИ	1052					

57 и 58, осим 583 и 585	К. ОСТАЛИ РАСХОДИ	1053	2,800	700	700	700	700
	Л. ДОБИТАК ИЗ РЕДОВНОГ ПОСЛОВАЊА ПРЕ ОПОРЕЗИВАЊА (1030 – 1031 + 1048 – 1049 + 1050 – 1051 + 1052 – 1053)	1054	302	809	213		
	Љ. ГУБИТАК ИЗ РЕДОВНОГ ПОСЛОВАЊА ПРЕ ОПОРЕЗИВАЊА (1031 – 1030 + 1049 – 1048 + 1051 – 1050 + 1053 – 1052)	1055				112	608
69-59	М. НЕТО ДОБИТАК ПОСЛОВАЊА КОЈЕ СЕ ОБУСТАВЉА, ЕФЕКТИ ПРОМЕНЕ РАЧУНОВОДСТВЕНЕ ПОЛИТИКЕ И ИСПРАВКА ГРЕШАКА ИЗ РАНИЈИХ ПЕРИОДА	1056					
59-69	Н. НЕТО ГУБИТАК ПОСЛОВАЊА КОЈЕ СЕ ОБУСТАВЉА, РАСХОДИ ПРОМЕНЕ РАЧУНОВОДСТВЕНЕ ПОЛИТИКЕ И ИСПРАВКА ГРЕШАКА ИЗ РАНИЈИХ ПЕРИОДА	1057					
	Њ. ДОБИТАК ПРЕ ОПОРЕЗИВАЊА (1054 – 1055 + 1056 – 1057)	1058	302	809	213		
	О. ГУБИТАК ПРЕ ОПОРЕЗИВАЊА (1055 – 1054 + 1057 – 1056)	1059				112	608
	П. ПОРЕЗ НА ДОБИТАК						
721	І. ПОРЕСКИ РАСХОД ПЕРИОДА	1060					
део 722	ІІ. ОДЛОЖЕНИ ПОРЕСКИ РАСХОДИ ПЕРИОДА	1061					
део 722	ІІІ. ОДЛОЖЕНИ ПОРЕСКИ ПРИХОДИ ПЕРИОДА	1062					
723	Р. ИСПЛАЋЕНА ЛИЧНА ПРИМАЊА ПОСЛОДАВЦА	1063					
	С. НЕТО ДОБИТАК (1058 – 1059 – 1060 – 1061 + 1062)	1064	302	809	213		
	Т. НЕТО ГУБИТАК (1059 – 1058 + 1060 + 1061 – 1062)	1065				112	608
	І. НЕТО ДОБИТАК КОЈИ ПРИПАДА МАЊИНСКИМ УЛАГАЧИМА	1066					

II. НЕТО ДОБИТАК КОЈИ ПРИПАДА ВЕЋИНСКОМ ВЛАСНИКУ	1067						
III. ЗАРАДА ПО АКЦИЈИ							
1. Основна зарада по акцији	1068						
2. Умањена (разводњена) зарада по акцији	1069						

БИЛАНС СТАЊА на дан 31.12.2016.

у хиљадама динара							
Група рачуна- рачун	ПОЗИЦИЈА	АОП	Износ				
			План 01.01.20 16 - 31.12.20 16.	План 31.03.201 6.	План 30.06.201 6.	План 30.09.201 6.	План 31.12.201 6.
1	2	3	4	5	6	7	8
	АКТИВА						
0	А. УПИСАНИ А НЕУПЛАЋЕНИ КАПИТАЛ	001					
	Б.СТАЛНА ИМОВИНА (0003+0010+0019+0024+0034)	002	92,688	92,688	92,688	92,688	92,688
1	Г. НЕМАТЕРИЈАЛНА ИМОВИНА (0004+0005+0006+0007+0008+0 009)	003					
010 и део 019	1. Улагања у развој	004					
011, 012 и део 019	2. Концесије, патенти, лиценце, робне и услужне марке, софтвер и остала права	005					
013 и део 019	3. Гудвил	006					
014 и део 019	4. Остала нематеријална имовина	007					
015 и део 019	5. Нематеријална имовина у припреми	008					

016 и део 019	6. Аванси за нематеријалну имовину	009						
2	II. НЕКРЕТНИНЕ, ПОСТРОЈЕЊА И ОПРЕМА (0011 + 0012 + 0013 + 0014 + 0015 + 0016 + 0017 + 0018)	10	92,030	92,030	92,030	92,030	92,030	92,030
020, 021 и део 029	1. Земљиште	011	17	17	17	17	17	17
022 и део 029	2. Грађевински објекти	012	73,023	73,023	73,023	73,023	73,023	73,023
023 и део 029	3. Постројења и опрема	013	17,852	17,852	17,852	17,852	17,852	17,852
024 и део 029	4. Инвестиционе некретнине	014						
025 и део 029	5. Остале некретнине, постројења и опрема	015						
026 и део 029	6. Некретнине, постројења и опрема у припреми	016	1,138	1,138	1,138	1,138	1,138	1,138
027 и део 029	7. Улагања на туђим некретнинама, постројењима и опреми	017						
028 и део 029	8. Аванси за некретнине, постројења и опрему	018						
3	III. БИОЛОШКА СРЕДСТВА (0020 + 0021 + 0022 + 0023)	019						
030, 031 и део 039	1. Шуме и вишегодишњи засади	020						
032 и део 039	2. Основно стадо	021						
037 и део 039	3. Биолошка средства у припреми	022						
038 и део 039	4. Аванси за биолошка средства	023						
04. осим 047	IV. ДУГОРОЧНИ ФИНАНСИЈСКИ ПЛАСМАНИ 0025 + 0026 + 0027 + 0028 + 0029 + 0030 + 0031 + 0032 + 0033)	024	658	658	658	658	658	658
040 и део 049	1. Учешћа у капиталу зависних правних лица	025						
041 и део 049	2. Учешћа у капиталу придружених правних лица и заједничким подухватима	026						
042 и део 049	3. Учешћа у капиталу осталих правних лица и друге хартије од вредности расположиве за продају	027	409	409	409	409	409	409

део 043, део 044 и део 049	4. Дугорочни пласмани матичним и зависним правним лицима	028						
део 043, део 044 и део 049	5. Дугорочни пласмани осталим повезаним правним лицима	029						
део 045 и део 049	6. Дугорочни пласмани у земљи	030						
део 045 и део 049	7. Дугорочни пласмани у иностраништу	031						
046 и део 049	8. Хартије од вредности које се држе до доспећа	032						
048 и део 049	9. Остали дугорочни финансијски пласмани	033	249	249	249	249	249	249
5	V. ДУГОРОЧНА ПОТРАЖИВАЊА (0035 + 0036 + 0037 + 0038 + 0039 + 0040 + 0041)	034						
050 и део 059	1. Потраживања од матичног и зависних правних лица	035						
051 и део 059	2. Потраживања од осталих повезаних лица	036						
052 и део 059	3. Потраживања по основу продаје на робни кредит	037						
053 и део 059	4. Потраживања за продају по уговорима о финансијском лизингу	038						
054 и део 059	5. Потраживања по основу јемства	039						
055 и део 059	6. Спорна и сумњива потраживања	040						
056 и део 059	7. Остала дугорочна потраживања	041						
288	V. ОДЛОЖЕНА ПОРЕСКА СРЕДСТВА	042	749	749	749	749	749	749
	Г. ОБРТНА ИМОВИНА (0044 + 0051 + 0059 + 0060 + 0061 + 0062 + 0068 + 0069 + 0070)	043	87,878	94,167	83,266	84,661	87,994	87,994
Класа 1	I. ЗАЛИХЕ (0045 + 0046 + 0047 + 0048 + 0049 + 0050)	044	14,394	17,607	18,151	16,541	14,394	14,394
10	1. Материјал, резервни делови, алат и ситан инвентар	045	10,751	10,137	12,221	12,161	10,751	10,751
11	2. Недовршена производња и недовршене услуге	046						

12	3. Готови производи	047					
13	4. Роба	048	3,700	7,420	5,830	4,260	3,700
14	5. Стална средства намењена продаји	049					
15	6. Плаћени аванси за залихе и услуге	050	200	50	100	120	200
	II. ПОТРАЖИВАЊА ПО ОСНОВУ ПРОДАЈЕ (0052 + 0053 + 0054 + 0055 + 0056 + 0057 + 0058)	051	69,577	72,850	63,265	66,770	69,577
200 и део 209	1. Купци у земљи – матична и зависна правна лица	052					
201 и део 209	2. Купци у Иностранству – матична и зависна правна лица	053					
202 и део 209	3. Купци у земљи – остала повезана правна лица	054					
203 и део 209	4. Купци у иностранству – остала повезана правна лица	055					
204 и део 209	5. Купци у земљи	056	69,577	72,850	63,265	66,770	69,577
205 и део 209	6. Купци у иностранству	057					
206 и део 209	7. Остала потраживања по основу продаје	058					
21	III. ПОТРАЖИВАЊА ИЗ СПЕЦИФИЧНИХ ПОСЛОВА	059					
22	IV. ДРУГА ПОТРАЖИВАЊА	060	1,800	350	350	600	1,800
236	V. ФИНАНСИЈСКА СРЕДСТВА КОЈА СЕ ВРЕДНУЈУ ПО ФЕР ВРЕДНОСТИ КРОЗ БИЛАНС УСПЕХА	061					
23 осим 236 и 237	VI. КРАТКОРОЧНИ ФИНАНСИЈСКИ ПЛАСМАНИ (0063 + 0064 + 0065 + 0066 + 0067)	062					
230 и део 239	1. Краткорочни кредити и пласмани – матична и зависна правна лица	063					
231 и део 239	2. Краткорочни кредити и пласмани – остала повезана правна лица	064					
232 и део 239	3. Краткорочни кредити и зајмови у земљи	065					
233 и део 239	4. Краткорочни кредити и зајмови у иностранству	066					
234, 235, 238 и део 239	5. Остали краткорочни финансијски пласмани	067					
24	VII. ГОТОВИНСКИ ЕКВИВАЛЕНТИ И ГОТОВИНА	068	500	2,130	1,500	750	500
27	VIII. ПОРЕЗ НА ДОДАТУ ВРЕДНОСТ	069					
28 осим 288	IX. АКТИВНА ВРЕМЕНСКА РАЗГРАНИЧЕЊА	070	1,350	1,230			1,350

	Д. УКУПНА АКТИВА = ПОСЛОВНА ИМОВИНА (0001 + 0002 + 0042 + 0043)	071	181,315	187,604	176,703	178,098	181,315
88	Ђ. ВАНБИЛАНСНА АКТИВА	072					
	ПАСИВА						
	А. КАПИТАЛ (0402 + 0411 – 0412 + 0413 + 0414 + 0415 – 0416 + 0417 + 0420 – 0421) ≥ 0 = (0071 – 0424 – 0441 – 0442)	0401	167,472	167,979	167,383	167,058	167,472
30	І. ОСНОВНИ КАПИТАЛ (0403 + 0404 + 0405 + 0406 + 0407 + 0408 + 0409 + 0410)	0402	165,907	165,907	165,907	165,907	165,907
300	1. Акцијски капитал	0403					
301	2. Удели друштвава с ограниченом одговорношћу	0404					
302	3. Улози	0405					
303	4. Државни капитал	0406	92,153	92,153	92,153	92,153	92,153
304	5. Друштвени капитал	0407					
305	6. Задружни удели	0408					
306	7. Емисиона премија	0409					
309	8. Остали основни капитал	0410	73,754	73,754	73,754	73,754	73,754
31	ІІ. УПИСАНИ А НЕУПЛАЋЕНИ КАПИТАЛ	0411					
047 и 237	ІІІ. ОТКУПЉЕНЕ СОПСТВЕНЕ АКЦИЈЕ	0412					
32	ІV. РЕЗЕРВЕ	0413	5	5	5	5	5
330	V. РЕВАЛОРИЗАЦИОНЕ РЕЗЕРВЕ ПО ОСНОВУ РЕВАЛОРИЗАЦИЈЕ НЕМАТЕРИЈАЛНЕ ИМОВИНЕ, НЕКРЕТНИНА, ПОСТРОЈЕЊА И ОПРЕМЕ	0414					
33 осим 330	VI. НЕРЕАЛИЗОВАНИ ДОБИЦИ ПО ОСНОВУ ХАРТИЈА ОД ВРЕДНОСТИ И ДРУГИХ КОМПОНЕНТИ ОСТАЛОГ СВЕОБУХВАТНОГ РЕЗУЛТАТА (потражна салда рачуна групе 33 осим 330)	0415					
33 осим 330	VII. НЕРЕАЛИЗОВАНИ ГУБИЦИ ПО ОСНОВУ ХАРТИЈА ОД ВРЕДНОСТИ И ДРУГИХ КОМПОНЕНТИ ОСТАЛОГ СВЕОБУХВАТНОГ РЕЗУЛТАТА (дуговна салда рачуна групе 33 осим 330)	0416					
34	VIII. НЕРАСПОРЕЂЕНИ ДОБИТАК (0418 + 0419)	0417	1,560	2,067	1,471	1,258	1,560
340	1. Нераспоређени добитак ранијих година	0418	1,258	1,258	1,258	1,258	1,258
341	2. Нераспоређени добитак текуће године	0419	302	809	213		302
	ІХ. УЧЕШЋЕ БЕЗ ПРАВА КОНТРОЛЕ	0420					

35	Х. ГУБИТАК (0422 + 0423)	0421					112	
350	1. Губитак ранијих година	0422						
351	2. Губитак текуће године	0423				112		
	Б. ДУГОРОЧНА РЕЗЕРВИСАЊА И ОБАВЕЗЕ (0425 + 0432)	0424						
40	Х. ДУГОРОЧНА РЕЗЕРВИСАЊА (0426 + 0427 + 0428 + 0429 + 0430 + 0431)	0425						
400	1. Резервисања за трошкове у гарантном року	0426						
401	2. Резервисања за трошкове обнављања природних богатстава	0427						
403	3. Резервисања за трошкове реструктурирања	0428						
404	4. Резервисања за накнаде и друге бенефиције запослених	0429						
405	5. Резервисања за трошкове судских спорова	0430						
402 и 409	6. Остала дугорочна резервисања	0431						
41	II. ДУГОРОЧНЕ ОБАВЕЗЕ (0433 + 0434 + 0435 + 0436 + 0437 + 0438 + 0439 + 0440)	0432						
410	1. Обавезе које се могу конвертовати у капитал	0433						
411	2. Обавезе према матичним и зависним правним лицима	0434						
412	3. Обавезе према осталим повезаним правним лицима	0435						
413	4. Обавезе по емитованим хартијама од вредности у периоду дужем од годину дана	0436						
414	5. Дугорочни кредити и зајмови у земљи	0437						
415	6. Дугорочни кредити и зајмови у иностранству	0438						
416	7. Обавезе по основу финансијског лизинга	0439						
419	8. Остале дугорочне обавезе	0440						
498	В. ОДЛОЖЕНЕ ПОРЕСКЕ ОБАВЕЗЕ	0441						
42 до 49 (осим 498)	Г. КРАТКОРОЧНЕ ОБАВЕЗЕ (0443 + 0450 + 0451 + 0459 + 0460 + 0461 + 0462)	0442	13,843	19,625	9,320	11,040	13,843	
42	I. КРАТКОРОЧНЕ ФИНАНСИЈСКЕ ОБАВЕЗЕ (0444 + 0445 + 0446 + 0447 + 0448 + 0449)	0443	3,000	3,000	3,000	3,000	3,000	3,000
420	1. Краткорочни кредити од матичних и зависних правних лица	0444						
421	2. Краткорочни кредити од осталих повезаних правних лица	0445						
422	3. Краткорочни кредити и зајмови у земљи	0446						
423	4. Краткорочни кредити и зајмови у иностранству	0447						
427	5. Обавезе по основу сталних средстава и средстава обустављеног пословања	0448						

	намењених продаји							
424, 425, 426 и 429	6. Остале краткорочне финансијске обавезе	0449	3,000	3,000	3,000	3,000	3,000	3,000
430	II. ПРИМЉЕНИ АВАНСИ, ДЕПОЗИТИ И КАУЦИЈЕ	0450						
43 осим 430	III. ОБАВЕЗЕ ИЗ ПОСЛОВАЊА (0452 + 0453 + 0454 + 0455 + 0456 + 0457 + 0458)	0451	10,650	16,590	6,240	7,970	10,650	
431	1. Добављачи – матична и зависна правна лица у земљи	0452						
432	2. Добављачи – матична и зависна правна лица у иностранству	0453						
433	3. Добављачи – остала повезана правна лица у земљи	0454						
434	4. Добављачи – остала повезана правна лица у иностранству	0455						
435	5. Добављачи у земљи	0456	10,650	16,590	6,240	7,970	10,650	
436	6. Добављачи у иностранству	0457						
439	7. Остале обавезе из пословања	0458						
44, 45 и 46	IV. ОСТАЛЕ КРАТКОРОЧНЕ ОБАВЕЗЕ	0459	40	10	10	10	10	10
47	V. ОБАВЕЗЕ ПО ОСНОВУ ПОРЕЗА НА ДОДАТУ ВРЕДНОСТ	0460						
48	VI. ОБАВЕЗЕ ЗА ОСТАЛЕ ПОРЕЗЕ, ДОПРИНОСЕ И ДРУГЕ ДАЖБИНЕ	0461						
49 осим 498	VII. ПАСИВНА ВРЕМЕНСКА РАЗГРАНИЧЕЊА	0462	153	25	70	60	153	
	Д. ГУБИТАК ИЗНАД ВИСИНЕ КАПИТАЛА (0412 + 0416 + 0421 – 0420 – 0417 – 0415 – 0414 – 0413 – 0411 – 0402) ≥ 0 = (0441 + 0424 + 0442 – 0071) ≥ 0	0463						
	Ђ. УКУПНА ПАСИВА (0424 + 0442 + 0441 + 0401 – 0463) ≥ 0	0464	181,315	187,604	176,703	178,098	181,315	
89	Е. ВАНБИЛАНСНА ПАСИВА	0465						

ИНДИКАТОРИ ЗА МЕРЕЊЕ ЕФИКАСНОСТИ ПОСЛОВАЊА

ВРСТА ИНДИКАТОРА	НАЗИВ ИНДИКАТОРА	ВРЕДНОСТ
ИНДИКАТОРИ ЛИКВИДНОСТИ	Општа ликвидност	6,348
	Убрзана ликвидност	5,308
ИНДИКАТОРИ ЗАДУЖЕНОСТИ	Задуженост	0,265
	Однос дуга према капиталу	0,146
	Коефицијент покрића камате	1,1208
	Коефицијент финанс. стабилности	1,563
ИНДИКАТОРИ АКТИВНОСТИ	Просечан период држања залиха	30,873
	Просечан период наплате потраживања	149,231
	Просечан период плаћања обавеза	22,842
	Искоришћеност укупних средстава	1,836
ИНДИКАТОРИ РЕНТАБИЛНОСТИ	Профитна бруто маргина	0,002
	Профитна нето маргина	0,002
	ЕБИТ маргина	0,014
	ЕБИТДА маргина	0,052
	Стопа повраћаја на укупна средства	0,003
	Стопа повраћаја на капитал	0,002
ИНДИКАТОРИ ЕКОНОМИЧНОСТИ	Економичност пословања	1,006
ИНДИКАТОРИ ПРОДУКТИВНОСТИ	Јединични трошкови рада	0,24
	Продуктивност рада	3.718,182

НЕНАПЛАЋЕНА ПОТРАЖИВАЊА И НЕИЗМИРЕНЕ ОБАВЕЗЕ (у динарима)

Р. бр.		СТАЊЕ НА ДАН 31.12. 2015. ГОДИНЕ		СТАЊЕ НА ДАН 31.03. 2016. ГОДИНЕ		СТАЊЕ НА ДАН 30.06. 2016. ГОДИНЕ		СТАЊЕ НА ДАН 30.09. 2016. ГОДИНЕ		СТАЊЕ НА ДАН 31.12. 2016. ГОДИНЕ	
		Ненаплаћена потраживања	Неизмирене обавезе	Ненаплаћена потраживања	Неизмирене обавезе	Ненаплаћена потраживања	Неизмирене обавезе	Ненаплаћена потраживања	Неизмирене обавезе	Ненаплаћена потраживања	Неизмирене обавезе
1.	Физичка лица	44.767.000		56.500.000		48.450.000		50.700.000		50.077.000	
2.	Привредни субјекти	16.289.000	8.059.135	16.350.000	16.590.000	14.815.000	6.240.120	16.070.000	7.970.000	19.500.000	10.650.000
3.	Привредна друштва са већинским државним власништвом										
4.	Државни органи и органи локалне власти										
5.	Установе (здравство, образовање, култура...)										
6.	Остало										
	УКУПНО	61.056.000	8.059.135	72.850.000	16.590.000	63.265.000	6.240.120	66.770.000	7.970.000	69.577.000	10.650.000

	ОПИС*	КОЛАТЕРАЛ - СРЕДСТВА ОБЕЗБЕЂЕЊА	ПЛАН ДОСПЕЋА КРЕДИТНИХ ОБАВЕЗА У 2016. ГОДИНИ			РЕАЛИЗАЦИЈА КРЕДИТНИХ ОБАВЕЗА У 2016. ГОДИНИ		
			Отплате	Камате	Укупно	Отплате	Камате	Укупно
			САЛДО 31.12.2016.					
	Banca Intesa	menica	3000	91	3091			

7. ПОЛИТИКА ЦЕНА КОМУНАЛНИХ УСЛУГА У 2016. ГОДИНИ

Цене комуналних услуга су почевши од 2013. године, под потпуном контролом локалне самоуправе, а у сврху очувања социјалног мира и вођења социјалне политике, те се у складу са тим годишње се одређују и одређене субвенције, као мера компензације „замрзнутих цена“. Ово је нарочито изражено у мањим срединама, које су слабије развијене, јер је плаћање комуналних услуга и у овим околностима отежано због све већег степена сиромаштва. Сам план уједначавања цена комуналних услуга, узимајући у обзир привилеговане групе потрошача, на уштрб повећања цена физичким лицима, је услед истог разлога за сада неоствариво, односно без икаквог битнијег ефекта на саму наплативост услуга. Цене комуналних услуга су непромењене у односу на 2015. Годину.

ПРЕДЛОЖЕНЕ ЦЕНЕ ПРЕДУЗЕЋЕ ЗА 2016. ГОД.

Рб.	ЕЛЕМЕНТИ	Јединице мере	Важеће цене	Предложене цене	Датум Примене
-----	----------	------------------	-------------	--------------------	------------------

Производња и дистрибуција воде

1	Домаћинства	м ³	32,64	32,64	
2	Образ.дечија зашти.соција и здравст. заштита, култура и физичка култура	м ³	41,36	41,36	
3	Остали корисници	м ³	103,14	103,14	
4	Домаћинства месечни паушал	мес	391,82	391,82	
5	Остали корисници месечни паушал	мес	2.762,01	2.762,01	
6	Образ.дечија зашти.соција и здравст. заштита, култура и физичка култура - месечни паушал	мес	1.104,81	1.104,81	

Одвођење и пречишћавање отпадних вода

7	Домаћинства	м ³	16,30	16,30	
8	Образ.дечија зашти.соција и здравст. заштита, култура и физичка култура	м ³	25,10	25,10	
9	Остали корисници	м ³	62,81	62,81	
10	Домаћинства месечни паушал	мес	195,91	195,91	
11	Образ.дечија зашти.соција и здравст. заштита, култура и физичка култура - месечни паушал	мес	672,94	672,94	
12	Остали корисници - месечни паушал	мес	1.682,25	1.682,25	

Услуге дистрибуције гаса и воде

13	Издавање енер. сагла. на гасној мрежи или сагласност за прош. унутраш. гасне инсталације	Ком	870,72	870,72	
14	Прикључак кућне гасне инсталације технички пријем	Ком	1.197,25	1.197,25	
15	Издавање сагласности на пројектно техничку документацију	Ком	870,72	870,72	
16	Искључење (због дуга или крађе гаса)	Ком	1.196,97	1.196,97	
17	Укључење-(због дуга или крађе гаса)	Ком	2.612,19	2.612,19	

18	Искључење и укључење гаса на улици	Ком	6.054,91	6.054,91	
19	Издвајање сагласности за водоводни и канализациони прикључак	Ком	870,72	870,72	
20	Преглед гасне инсталације правних лица	Ком	1.414,93	1.414,93	
21	Преглед кућне гасне инсталације	Ком	707,48	707,48	

Остале услуге

22	Изношење фекалија тракторском цистерном физичким лицима	Ком	1.741,44	1.741,44	.
	Изношење фекалија тракторском цистерном правним лицима	Ком	2.612,19	2.612,19	.
	Ангажовање тракторске цистерне ван Новог Бечеја – трошкови пута	Км	103,40	103,40	
23	Ангажовање аутоцистерне – одгушења канализационе мреже – канализациони прикључак – ван Н.Бечеја – трошкови пута	Км	103,40	103,40	
24	Рад КВ радника	Час	338,09	338,09	
25	Рад НК радника	Час	308,38	308,38	
26	Рад радника – возача на зимском одржавању	Час	496,81	496,81	
27	Ангажовање аутоцистерне	Час	7.256,05	7.256,05	
28	Ангажовање ровокопача	Час	6.349,06	6.349,06	
29	Ангажовање камиона FAP 2023 за превоз терета - за насељено место до 10 км	Тура	2.612,19	2.612,19	
	Ангажовање камиона FAP 2023 на чишћењу и посипању коловоза – зимска служба – без потрошног материјала	Час	6.797,78	6.797,78	
	Ангажовање камиона FAP 2023 ван Н. Бечеја – трошкови пута	Км	122,53	122,53	
30	Ангажовање камиона ZASTAVA IVECO	Тура	2.612,19	2.612,19	
	Ангажовање камиона ZASTAVA IVECO	Км	97,95	97,95	
31	Ангажовање трактора са прикључним машинама	Час	2.612,19	2.612,19	
	Ангажовање трактора са приколицом	Тура	1.741,45	1.741,45	
32	Црпљење воде из шахтова физичким лицима	Ком	544,20	544,20	
33	Црпљење воде из шахтова правним лицима	Ком	1.142,82	1.142,82	
34	За искључење и укључење воде у шахту	Ком	997,70	997,70	
35	За радове при укључењу и искључењу воде ван шахта	Ком	2.721,04	2.721,04	
36	Уређење зелених површина физичким лицима		По договору	По договору	
37	Уређење зелених површина правним лицима		По договору	По договору	
38	Рад хидрауличне зглобне платформе	Час	1.424,69	1.424,69	

Пијачне услуге

39	Дневна такса за покривену тезгу	Ком	84,51	84,51	
40	Дневна такса за непокривену тезгу	Ком	76,73	76,73	
41	Дневна такса за простор без тезге	Ком	69,10	69,10	
42	Дневна такса за простор за теретна возила	Ком	76,73	76,73	
43	Дневни закуп простора за продају јаја	Ком	54,41	54,41	
44	Дневни закуп простора за покривене тезге	Ком	224,94	224,94	
45	Дневни закуп простора за непокривене тезге	Ком	203,16	203,16	
46	Дневни закуп простора без тезги	Ком	148,75	148,75	
47	Дневни закуп простора простора за теретна возила	Ком	172,33	172,33	
48	Резервација покривене тезге на 3 месеца	Ком	2.630,31	2.630,31	
49	Резервација непокривене тезге на 3 месеца	Ком	2.358,21	2.358,21	
50	Резервација простора без тезге на 3 месеца	Ком	1.541,91	1.541,91	
51	Резервација простора за теретна возила на 3 месеца	Ком	2.358,21	2.358,21	
52	Закуп покривене тезге на 3 месеца	Ком	5.260,65	5.260,65	
53	Закуп непокривене тезге на 3 месеца	Ком	4.716,44	4.716,44	

54	Закуп простора без тезге на 3 месеца	Ком	3.083,84	3.083,84	
55	Закуп простора за теретна возила на 3 месеца	Ком	4.716,44	4.716,44	
56	Закуп простора за продавнице и киоске месечно	Ком	1.423,99	1.423,99	
57	Употреба јавног већеа	Ком	18,12	18,12	
58	Паркирање и чување бициклова	Ком	14,60	14,60	
59	Накнада за паркирање возила унутар пијаце	Ком	90,69	90,69	
60	Накнада за паркирање возила на паркингу око пијаце	Ком	21,91	21,91	

Израда прикључка

61	Водоводни прикључак без ископа	Ком	24.150,74	24.150,74	01.01.2016.
62	Прикључак за гас G-4	Ком	58.840,00	58.840,00	Цене ће бити накнадно утврђене по методологији тарифног сист.
63	Прикључак за гас G-6	Ком	66.969,00	66.969,00	
64	Канализациони прикључак са ископом	Ком	42.317,29	42.317,29	
65	Замена смрзнутог водомера	Ком	2.322,18	2.322,18	

Погребне услуге

66	Превоз и смештај покојника у капелу	Ком	907,01	907,01	
67	Превоз и смештај покојника од других превозника	Ком	1.227,49	1.227,49	
68	Дорада погребне опреме	Ком	731,06	731,06	
69	Сахрањивање умрлог	Ком	4.179,50	4.179,50	
70	Услуга капеле	Ком	1.723,32	1.723,32	
71	Сахрањивање у заједничку гробницу	Ком	4.179,50	4.179,50	
72	Есхумација без трошкова материјала	Ком	20.897,43	20.897,43	
73	Ангажов. погребног возила од стране надлежног органа	Ком	9.064,62	9.064,62	
74	Ангажовање погребног возила ван Н Бечеја	Км	67,85	67,85	
75	Закуп земљишта за сахрањивање на 10 година једно погребно место	Ком	7.310,31	7.310,31	
76	Резервација једног гробног места поред сахрањеног на годину дана	Ком	731,06	731,06	
77	Куповина – резервација гробног места до сахрањивања истог	Ком	15.673,06	15.673,06	
78	Ангажовање радника од стране надлежног органа (2 радника)	По радн	1.723,32	1.723,32	
79	Ангажовање радника при есхумацији (о 4 радника)	По радн	3.265,22	3.265,22	
80	Надзор приликом есхумације	Ком	3.265,22	3.265,22	
81	Писање траке за венце	Ком	90,11	90,11	
82	Дозвола за радове на гробљу	Ком	907,01	907,01	
83	Локација за изградњу гробног места	Ком	453,52	453,52	
84	Надзор на радовима за изградњу темеља и надгробног споменика	Ком	453,52	453,52	
85	Коришћење расхладног уређаја	Ком	1.632,61	1.632,61	
86	Коришћење разгласа	Ком	1.632,61	1.632,61	
87	Скидање и чишћење надгробне плоче	Ком	731,06	731,06	
88	Постављање надгробне плоче	Ком	731,06	731,06	
89	Писање парте умрлице	Ком	42,67	42,67	
90	Израда оквира за гробно место за 2 особе	Ком	6.595,27	6.595,27	
91	Израда оквира за гробно место за 1 особу	Ком	3.561,44	3.561,44	
92	Коришћење колумбаријума за 1 особу	Ком	38.026,76	38.026,76	
93	Накнада за одрж. заједнич. објеката на гр. месечно (простор одограде гр. до пута, ограде и капије гр. одрж. путева и стаза крчење, озелењавање)	Ком	54,19	54,19	

94	Организовање и вођење поворке	Ком	583,00	583,00	
95	Ношење покојника са пет људи	Ком	4.664,00	4.664,00	
96	Ношење покојника са десет људи	Ком	9.328,00	9.328,00	

Трошкови опомене и паркинга

97	Опомене за неплаћене рачуне	Ком	14,50	14,50	.
98	Паркинг за аутомобиле за време Великогоспојинских дана	Ком	250,00	250,00	

8. ПОЛИТИКА И ПЛАН ЗАРАДА И ДРУГИХ ЛИЧНИХ ПРИМАЊА

Приликом планирања зарад и других личних примања, имали смо у виду: привремену меру – Закон о привременом уређивању основица за обрачун и исплату плата, односно зарада и других сталних примања код корисника јавних средстава, који је ступио на снагу новембра месеца 2014. године, Посебни колективни уговор за јавна комунална предузећа, који је ступио на снагу 24. Марта 2015. године, те Закон о максималном броју запослених у јавном сектору.

Исплаћена маса за зараде, број запослених и просечна зарада по месецима за 2015.годину

ИСПЛАТА 2015.	УКУПНО			СТАРОЗАПОСЛЕНИ			НОВОЗАПОСЛЕНИ			ПОСЛОВОДСТВО		
	број запослених	Маса зарада	просечна зарада	број запослених	Маса зарада	просечна зарада	број запослених	Маса зарада	просечна зарада	број запослених	Маса зарада	просечна зарада
I	50	2,910,544	58,211	45	2,449,982	54,444				5	460,562	92,112
II	50	2,902,263	58,045	45	2,446,279	54,362				5	455,984	91,197
III	50	2,897,415	57,948	45	2,435,892	54,131				5	461,523	92,305
IV	52	2,906,943	55,903	46	2,438,590	53,013				6	468,353	78,059
V	52	2,914,153	56,041	47	2,513,303	53,475				5	400,850	80,170
VI	51	2,904,219	56,945	47	2,537,769	53,995				4	366,450	91,613
VII	51	2,906,036	56,981	46	2,438,763	53,017				5	467,273	93,455
VIII	48	2,912,757	60,682	42	2,369,264	56,411				6	543,493	90,582
IX	47	2,558,723	54,441	41	2,047,466	49,938				6	511,256	85,209
X	48	2,879,144	59,982	42	2,346,505	55,869				6	532,640	88,773
XI	49	2,913,416	59,457	43	2,381,410	55,382				6	532,006	88,668
XII	49	2,913,416	59,457	43	2,381,410	55,382				6	532,006	88,668
УКУПНО		34,519,029			28,786,633						5,732,396	
ПРОСЕК		2,876,586			2,398,886						477,700	

** исплата са проценом до краја године

Маса за зараде, број запослених и просечна зарада по месецима за 2016. годину

ПЛАН 2016.	УКУПНО			СТАРОЗАПОСЛЕНИ			НОВОЗАПОСЛЕНИ			ПОСЛОВОДСТВО		
	број запослених	Маса зарада	Просечна зарада	број запослених	Маса зарада	Просечна зарада	Број запослених	Маса зарада	Просечна зарада	Број запослених	Маса зарада	Просечна зарада
I	55	2,976,996	55,130	50	2,396,996	43,582				6	580,000	96,667
II	55	2,976,996	55,130	50	2,396,996	43,582				6	580,000	96,667
III	55	2,976,997	55,130	50	2,396,997	43,582				6	580,000	96,667
IV	55	2,976,996	55,130	50	2,396,996	43,582				6	580,000	96,667
V	55	2,976,996	55,130	50	2,396,996	43,582				6	580,000	96,667
VI	55	2,976,997	55,130	50	2,396,997	43,582				6	580,000	96,667
VII	55	2,976,996	55,130	50	2,396,996	43,582				6	580,000	96,667
VIII	55	2,976,996	55,130	50	2,396,996	43,582				6	580,000	96,667
IX	55	2,976,997	55,130	50	2,396,997	43,582				6	580,000	96,667
X	55	2,976,996	55,130	50	2,396,996	43,582				6	580,000	96,667
XI	55	2,976,996	55,130	50	2,396,996	43,582				6	580,000	96,667
XII	55	2,976,997	55,130	50	2,396,997	43,582				6	580,000	96,667
УКУПНО		35,723,956			28,763,956						6,960,000	
ПРОСЕК		2,976,996			2,396,996						580,000	

План зарада и других личних примања је прављен на нивоу 2015. године, с` обзиром да смо у периоду од новембра месеца 2014. године, природним одливом остали без 6 радника, а да је отворена могућност слања захтева за попуну радних места, остављен је простор у маси зарада и у 2016. години. С` обзиром на горе наведено и на Колективни уговор код оснивача, постоји и велика могућност неиспуњења планиране масе за зараде.

Обрачун и исплата зарада за 2016. годину

у динарима

МЕСЕЦ	ИСПЛАЋЕН БРУТО П У 2015.ГОДИНИ	ОБРАЧУНАТ БРУТО П У 2016.ГОДИНИ ПРЕ ПРИМЕНЕ ЗАКОНА*	ОБРАЧУНАТ БРУТО П У 2016.ГОДИНИ ПОСЛЕ ПРИМЕНЕ ЗАКОНА*	ИЗНОС УПЛАТЕ У БУЏЕТ РЕПУБЛИКЕ СРБИЈЕ 3-4
1.	2.	3.	4.	5.
ЈАНУАР	3,446,666	3,525,359	3,450,068	75,291
ФЕБРУАР	3,436,860	3,525,359	3,450,068	75,291
МАРТ	3,431,119	3,525,359	3,450,068	75,291
АПРИЛ	3,442,149	3,525,359	3,450,068	75,291
МАЈ	3,450,687	3,525,359	3,450,068	75,291
ЈУН	3,438,930	3,525,359	3,450,068	75,291
ЈУЛ	3,441,086	3,525,359	3,450,068	75,291
АВГУСТ	3,449,029	3,525,359	3,450,068	75,291
СЕПТЕМБАР	3,030,040	3,525,359	3,450,068	75,291
ОКТОБАР	3,409,483	3,525,359	3,450,068	75,291
НОВЕМБАР	3,525,157	3,525,359	3,450,068	75,291
ДЕЦЕМБАР	3,525,157	3,525,359	3,450,068	75,291
УКУПНО	41,026,363	42,304,308	41,400,816	903,492

Трошкови запослених (у динарима)

Р. бр.	Трошкови запослених	План 01.01-31.12.2015.	Процена 01.01-31.12.2015.	План 01.01-31.12.2016.	План 01.01-31.03.2016 .	План 01.04-30.06.2016.	План 01.07-30.09.2016 .	План 01.09-31.12.2016 .
1.	Маса НЕТО зарада (зарада по одбитку припадајућих пореза и доприноса на терет запосленог)	25,782,319	25,782,319	25,782,319	6,445,579	6,445,580	6,445,580	6,445,580
2.	Маса БРУТО 1 зарада (зарада са припадајућим порезом и доприносима на терет запосленог)	35,723,956	35,723,956	35,723,956	8,930,989	8,930,989	8,930,989	8,930,989
3.	Маса БРУТО 2 зарада (зарада са припадајућим порезом и доприносима на терет послодавца)	42,304,308	42,304,308	42,304,308	10,576,077	10,576,077	10,576,077	10,576,077
4.	Број запослених по кадровској евиденцији - УКУПНО*	55	49	55	55	55	55	55
4.1.	- на неодређено време	55	47	53	53	54	54	55
4.2.	- на одређено време		2	2	2	1	1	0
5	Накнаде по уговору о делу							
6	Број прималаца накнаде по уговору о делу							
7	Накнаде по ауторским уговорима							
8	Број прималаца накнаде по ауторским уговорима							
9	Накнаде по уговору о привременим и повременим пословима	1,130,240	1,140,261	1,130,240	150,000	378,560	378,560	223,120
10	Број прималаца накнаде по уговору о привременим и повременим пословима	5	5	5	5	5	5	5
11	Накнаде физичким лицима по основу осталих уговора							

12	Број прималаца наканде по основу осталих уговора							
13	Накнаде члановима скупштине							
14	Број чланова скупштине							
15	Накнаде члановима управног одбора							
16	Број чланова управног одбора							
17	Накнаде члановима надзорног одбора	1,034,784	1,034,784	1,034,784	258,696	258,696	258,696	258,696
18	Број чланова надзорног одбора	3	3	3	3	3	3	3
19	Превоз запослених на посао и са посла	680,000	550,000	670,000	167,500	167,500	167,500	167,500
20	Дневнице на службеном путу	100,000	100,000	100,000	25,000	25,000	25,000	25,000
21	Накнаде трошкова на службеном путу	100,000	100,000	100,000	25,000	25,000	25,000	25,000
22	Отпремнина за одлазак у пензију	195,583	195,583					
24	Јубиларне награде	1,300,000	1,300,000	1,200,000				1,200,000
25	Број прималаца	50	50	55				55
26	Смештај и исхрана на терену							
27	Помоћ радницима и породици радника	150,000		150,000	37,500	37,500	37,500	37,500
28	Стипендије	300,000	340,800	500,000	125,000	125,000	125,000	125,000

29	Остале накнаде трошкова запосленима и осталим физичким лицима	196,000	184,000	238,000			68,000	170,000
----	---	---------	---------	---------	--	--	--------	---------

9. КРИТЕРИЈУМИ ЗА КОРИШЋЕЊЕ СРЕДСТАВА ЗА ПОМОЋ, СПОРТСКЕ АКТИВНОСТИ, ПРОПАГАНДУ И РЕПРЕЗЕНТАЦИЈУ, КАО И КРИТЕРИЈУМИ ЗА ОДРЕЂИВАЊЕ НАКНАДЕ ЗА РАД ПРЕДСЕДНИКА И ЧЛАНОВА НАДЗОРНОГ ОДБОРА

Као и у 2015. години, средства за помоћ, пропаганду и репрезентацију су за 2016. годину планирана на најнижем могућем нивоу, дакле остала су на истом нивоу, док су средства за спортске активности увећана имајући у виду чињеницу да запослени Комуналца већ осам година нису узели учешће на радничким спортским играма, а да коришћење спортских објеката у зимском периоду захтева ангажовање одређених финансијских средстава. Кратак приказ дат је у следећој табели.

Средства за посебне намене

у динарима

Р. бр.	Позиција	Реализација у 2015. години	Планирано за 2016. годину	План за први квартал 2016.	План за други квартал 2016.	План за трећи квартал 2016.	План за четврти квартал 2016.
1.	Спонзорство						
2.	Донације						
3.	Хуманитарне активности						
4.	Спортске активности	22,200	200,000	100,000	20,000	20,000	60,000
5.	Репрезентација	184,451	159,600	27,500	27,500	50,000	54,600
6.	Реклама и пропаганда	340,365	390,000	50,000	50,000	100,000	190,000
7.	Остало						

Што се тиче критеријума за одређивање накнаде за председника и чланове надзорног одбора, општинском Одлуком је утврђена висина истих у складу са накнадама чланова Општинског већа и одборника СО Нови Бечеј, а имајући при томе у виду степен стручне спреме, одговорност Надзорног одбора као органа управљања и саму стручност чланова Надзорног одбора.

Накнаде Надзорног одбора у нето износу

у динарима

План 2016	Надзорни одбор						УКУПНО	
	број чланова	маса за накнаде	просечна накнада члана	накнада председника	накнада заменика	УКУПНА маса	УКУПНО-број УО и НО	УКУПНО маса за УО и НО
I	3	50,000	16,667	20,000		50,000	3	50,000
II	3	50,000	16,667	20,000		50,000	3	50,000
III	3	50,000	16,667	20,000		50,000	3	50,000
IV	3	50,000	16,667	20,000		50,000	3	50,000
V	3	50,000	16,667	20,000		50,000	3	50,000
VI	3	50,000	16,667	20,000		50,000	3	50,000
VII	3	50,000	16,667	20,000		50,000	3	50,000
VIII	3	50,000	16,667	20,000		50,000	3	50,000
IX	3	50,000	16,667	20,000		50,000	3	50,000
X	3	50,000	16,667	20,000		50,000	3	50,000
XI	3	50,000	16,667	20,000		50,000	3	50,000
XII	3	50,000	16,667	20,000		50,000	3	50,000
УКУПНО		600,000	200,004	240,000		600,000		600,000
ПРОСЕК		50,000	16,667	20,000		50,000		50,000

Накнаде Надзорног одбора у бруто износу

у динарима

План 2016	Надзорни одбор						УКУПНО	
	број чланова	маса за накнаде	просечна накнада члана	накнада председника	накнада заменика	УКУПНА маса	УКУПНО-број УО и НО	УКУПНО маса за УО и НО
I	3	86,231	28,744	31,646		82,672	3	86,231
II	3	86,231	28,744	31,646		82,672	3	86,231
III	3	86,231	28,744	31,646		82,672	3	86,231
IV	3	86,231	28,744	31,646		82,672	3	86,231
V	3	86,231	28,744	31,646		82,672	3	86,231
VI	3	86,231	28,744	31,646		82,672	3	86,231
VII	3	86,231	28,744	31,646		82,672	3	86,231
VIII	3	86,231	28,744	31,646		82,672	3	86,231
IX	3	86,231	28,744	31,646		82,672	3	86,231
X	3	86,231	28,744	31,646		82,672	3	86,231
XI	3	86,231	28,744	31,646		82,672	3	86,231
XII	3	86,231	28,744	31,646		82,672	3	86,231
УКУПНО		1,031,772	330,684	379,752		992,064		1,034,772
ПРОСЕК		86,231	28,744	31,646		82,672		86,231

Један члан НО је незапослен, један је пензионер, а један је запослен.

Због различитог обрачуна су им у бруто износу накнаде различите.

У нето износу председник има 20.000,00 дин., а друга два члана по 15.000,00 дин. и због тога не подлежу смањењу од 10%.

Обрачун бруто накнаде надзорном одбору пре и после умањења 10%

у динарима

2016	НЕТО НАКНАДА НАДЗОРНОГ ОДБОРА (1)	БРУТО НАКНАДА Н.О. (2)	10% НА НЕТО (3)	УМАЊЕНА НЕТО НАКНАДА (4) = (1) - (3)	УМАЊЕНА БРУТО НАКНАДА (5) = (4) * 1.58227848	РАЗЛИКА (6) = (2) - (5)
I	50.000	86.231	-	-	-	-
II	50.000	86.231	-	-	-	-
III	50.000	86.231	-	-	-	-
IV	50.000	86.231	-	-	-	-
V	50.000	86.231	-	-	-	-
VI	50.000	86.231	-	-	-	-
VII	50.000	86.231	-	-	-	-
VIII	50.000	86.231	-	-	-	-
IX	50.000	86.231	-	-	-	-
X	50.000	86.231	-	-	-	-
XI	50.000	86.231	-	-	-	-
XII	50.000	86.231	-	-	-	-
УКУПНО	600.000	1.034.772	-	-	-	-

Јавно предузеће за комунално – стамбене послове
„Комуналац“ Нови Бечеј
Директор
Милош Звекић, маш.инг.

