

**ЛОКАЛНИ АКЦИОНИ ПЛАН  
ЗА РЕШАВАЊЕ ПИТАЊА ИЗБЕГЛИХ, ИНТЕРНО РАСЕЉЕНИХ ЛИЦА И ПОВРАТНИКА ПО  
ОСНОВУ СПОРАЗУМА О РЕАДМИСИЈИ ОПШТИНИ НОВИ БЕЧЕЈ  
У ПЕРИОДУ ОД 2017-2020. ГОДИНЕ**

## **СА Д Р Ж А Ј**

Увод

Уводна реч Председника Општине Нови Бечеј

Шта је Локални акциони план за решавање питања избеглица, ИРЛ и повратника (ЛАП)?

Захвалност учесницима у процесу израде ЛАП-а

Сажетак (резиме) ЛАП-а

Поглавље 1: Општи подаци о Општини

Поглавље 2: Подаци о избеглим, интерно расељеним лицима и повратницима у општини Нови Бечеј

Поглавље 3: Анализа ситуације и закључци

Поглавље 4: Приоритет циљне групе

Поглавље 5: Општи и специфични циљеви

Поглавље 6: Активности – задаци за реализацију ЛАП-а

Поглавље 7: Ресурси / буџет

Поглавље 8: Аранжмани за примену

Поглавље 9: Праћење и оцена успешности

## **УВОДНА РЕЧ ПРЕДСЕДНИКА ОПШТИНЕ**

Драге суграђанке и суграђани,

желео бих да Вам се обратим као ваш суграђанин и нагласим, шта треба да представља наш задатак, и којим циљем треба да смо вођени.

Оно, на чему сви заједно треба да радимо јесте, да свима омогућимо једнака права на живот, на живот, који је достојан човеку који живи у XXI веку.

Циљ треба да нам представља стварање места за живот које ће да одише духом доброг домаћина, где ће се свако осећати добродошлим и доживети га као свој дом.

Да створимо амбијент који ће грађанима овог места уливати сигурност, а првенствено, поверење.

Израдом Локалног акционог плана за решавање питања избеглих, интерно расељених лица и повратника по основу споразума о реадмисији, наша Општина чини још један велики корак на путу ка остварењу тог циља.

Међутим, само залагањем свих нас, како локалне самоуправе тако и њених грађана га можемо и реализовати и спровести у дело. Јер, није довољно имати израђену стратегију, откуцана слова на папиру, битно је показати добру вољу и вредно радити на њеној реализацији. То смо и доказали јер смо предходни овакав докуменат успешно реализовали.

Како смо годинама радили на стварању што квалитетнијих услова за живот нашим суграђанима, израдом овог Локалног акционог плана смо само још једном показали да настављамо да бринемо о нашим грађанима, и да идемо у добром и исправном правцу.

Председник општине Нови Бечеј  
Саша Максимовић

## **ШТА ЈЕ ЛОКАЛНИ ПЛАН АКЦИЈЕ ЗА РЕШАВАЊЕ ПИТАЊА ИЗБЕГЛИХ, ИНТЕРНО РАСЕЉЕНИХ ЛИЦА И ПОВРАТНИКА ПО ОСНОВУ СПОРАЗУМА О РЕАДМИСИЈИ?**

У овом документу под процесом локалног акционог планирања унапређења положаја избеглица, интерно расељених лица (ИРЛ)<sup>1</sup> и повратника по основу споразума о реадмисији<sup>2</sup> (у даљем тексту повратници) подразумевамо процес доношења одлука о томе које промене значајне за живот избеглих и интерно расељених лица намеравамо да остваримо у свом локалном окружењу у току периода 2016-2020.г. Тај процес се заснива на идентификовању најбољег начина ангажовања капацитета свих социјалних актера у заједници у планирању и примени плана. Локални акциони план за решавање питања избеглих, интерно расељених лица и повратника (у даљем тексту ЛАП) посматрамо као резултат процеса планирања или планску одлуку којом су дефинисани основни начини остваривања циљева развој ове области живота локалне заједнице.

У оквиру овог документа под избеглим и интерно расељеним лицима подразумевају се сва лица која су била изложена присилном напуштању својих домова и расељавању, због рата на простору бивших Југословенских република и бомбардовања Косова и Метохије, укључујући и она лица која су у међувремену стекла статус грађана Републике Србије, али и даље имају нерешене egzистенцијалне проблеме настале у току избегличког статуса.

Локални акциони план за решавање питања избеглих, интерно расељених лица и повратника у општини Нови Бечеј настао је као резултат учешћа у Пројекту "Јачање капацитета институцијама Републике Србије за управљање миграцијама и реинтеграцију повратника" (СВММ пројекат). Пројекат финансира Европска Унија, а реализује Међународна организација за миграције (ИОМ). Корисници Пројекта су институције Владе Републике Србије које су надлежне за избегла, интерно расељена лица и повратнике: Комесаријат за избеглице Републике Србије, Министарство рада и социјалне политике,

Министарство за дијаспору, Републички завод за статистику, као и друга надлежна министарства, општинска повереништва/повереници, центри за социјални рад, чланови савета за миграције и други релевантни представници локалне самоуправе.

Стратешки оквир Пројекта одређен је у складу са политиком и правцима дефинисаним Националном стратегијом за решавање питања избеглих и интерно расељених лица и другим националним стратешким документима од значаја за ову област. У циљу координираног рада, коришћења научених лекција и најбољих пракси, овај Пројекат узима у обзир постојеће пројекте изградње капацитета на локалном нивоу, а нарочито оне који су у домену социјалне, економске и стамбене политике.

---

<sup>1</sup> Не постоји правна дефиниција за интерно расељена лица као што постоји за избеглице. Међутим, извештај УН користи дефиницију: интерно расељена лица су лица, или групе лица, који су били присиљени да побегну или да напусте своје домове или места уобичајеног боравања, а посебно као резултат или како би се избегли ефекти оружаног сукоба, генерализирана ситуацијама насиља, кршења људских права или природних катастрофа, и који нису прешли међународно признате државне границе. Зато што се налазе у границама своје земље, могућности њихове међународне заштите су ограничене. Иако их, за разлику од избеглица, не штити Специјална конвенција УН, и даље их штите национални закони, међународно хуманитарно право и међународни правни акти у области људских права.  
([http://en.wikipedia.org/wiki/Internally\\_displaced\\_person](http://en.wikipedia.org/wiki/Internally_displaced_person) )

<sup>2</sup> Према Споразуму о реадмисији с ЕУ, **повратник** је лице које не испуњава или више не испуњава важеће услове за улазак, боравак или настањење на територији државе чланице ЕУ, уколико је доказано или ако је могуће на основу поднетих prima facie доказа веродостојно претпоставити да је то лице држављанин Србије

Креирање и спровођење локалних акционих планова за решавање питања избеглих, интерно расељених лица и повратника овде се третира као део ширег механизма смањења сиромаштва и социјалне искључености осетљивих друштвених група. Локални план акције за решавање питања избеглица, ИРЛ и повратника доноси се на период од 4 године (2016. - 2020. година).

Процес израде ЛАП-а у општини Нови Бечеј, заснивао се на интерактивном приступу чије су основне методолошке карактеристике да је:

- **Локални** – спроведен је у локалној заједници и уважава локалне специфичности;
- **Партиципативан** –у изради су укључени битни актери процеса друштвено организоване подршке избеглим, интерно расељеним лицима повратницима у локалној заједници;
- **Утемељен** на реалним околностима, расположивим ресурсима и потребама унапређења положаја избеглих, интерно расељених и повратника,
- **Прилагођен** ситуацији у локалној заједници, актерима и позитивној промени којој се тежи;
- **Користи** савремене методе планирања и анализе свих важних елемената потребних за доношење одлука;
- **Подстиче** одговоран однос различитих друштвених актера у локалној заједници.

За потребе процеса израде Локалног акционог плана за решавање питања избеглица, интерно расељених лица и повратника коришћени су различити извори и начини прикупљања података: резултати анкете о потребама избеглица и ИРЛ која је рађена током августа 2016. године<sup>3</sup>, статистички подаци (подаци пописа 2004.г. и прелиминарни резултати пописа из 2011.г.), различити извештаји и документи, подаци Комесаријата за избеглице Републике Србије, Повереништва за избеглице општине Нови Бечеј, Црвеног крста, Центра за социјални рад, као и подаци ИОМ-а.

Процес израде локалног акционог плана спроведен је током новембра и децембра 2016. године.

---

<sup>3</sup> Анкетом је обухваћено 40 породица избеглица и ИРЛ

## **ЗАХВАЛНОСТ УЧЕСНИЦИМА У ПРОЦЕСУ ЛОКАЛНОГ АКЦИОНОГ ПЛАНИРАЊА**

У циљу израде Локалног акционог плана за решавање питања избеглица, интерно расељених лица и повратника у Општини Нови Бечеј формирана је радна група коју су чинили представници локалне самоуправе као носиоца процеса и формалног доносиоца овог документа, институције система које се на локалном ниову баве питањима социјално угрожених лица и представници Комесаријата за избеглице Републике Србије (КИРС) .

Захваљујемо се свим члановима радне групе на учешћу у процесу планирања.

Остали актери укључени у сам процес локалног акционог планирања су били представници различитих институција, организација и група, укључујући и групе потенцијалних корисника који су повремено учествовали у консултативном процесу. Посебну захвалност изражавамо Комесаријату за избеглице Републике Србије и ИОМ пројектном тиму.

У циљу праћења реализације локалног акционог плана за решавање питања избеглица, ИРЛ и повратника Скупштина Општине Нови Бечеј је формирала Савет за миграције и трајна решења у следећем саставу:

1. Борислав Сантрач – председник, одборник,
2. Мирјан Јакшић - заменик председника, одборник
3. Весна Давидовић – члан, Центра за социјални рад,
4. Золтан Филеп, члан, Полицијска управа,
5. Јелена Главашки – члан, повереник и представник Општинске управе
6. Момир Димитријевић – члан, Црвени крст.
7. Сениша Медић – члан.

## **САЖЕТАК (РЕЗИМЕ)**

Локални акциони план (ЛАП) за решавање питања избеглих, интерно расељених лица и повратника у Општини Нови Бечеј (2017-2020) је стратешки документ Општине који изражава дугорочна опредељења локалне самоуправе да побољша услове живота и могућности за интеграцију избеглих, интерно расељених лица и повратника у локалну заједницу. Овај План је заснован на свеобухватној анализи ситуације релевантне за решавање питања избеглих и интерно расељених лица. Овај План је усмерен на све особе у Општини Нови Бечеј које су биле изложене присилним миграцијама и екзистенцијалним потешкоћама, а бораве на територији Општине Нови Бечеј укључујући и повратнике по основу споразума о реадмисији. Према подацима Комесаријата за избеглице на дан 1. јула

2012. године регистровано је 211 избеглих лица и 30 интерно расељених лица. Према подацима Комесаријата за избеглице на дан 8.децембра 2016. године регистровано је 54 избеглих лица и 16 интерно расељених лица.Ипак, број лица, укључујући и оне који су добили држављанство Републике Србије али се и даље налазе у стању социјалне потребе, је далеко већи. Према доступним подацима, од потписивања Споразума о реадмисији с ЕУ 2007. године, у Општину Нови Бечеј се вратило 117 држављана Србије који нису имали или су изгубили основ боравка. Од

тога броја, преко канцеларије за реадмисију која се налази на аеродрому „Никола Тесла“ у Београду враћено је 26 особа, док је 90 српских држављана (углавном из Немачке - програм GARP) враћено кроз програме организованог повратка које је реализовао ИОМ. С обзиром да нису у обавези да се региструју по повратку у земљу постоји могућност да овај број повратника не одговара стварном стању.

**Општи циљ Локалног акционог плана за решавање питања избеглих, интерно расељених лица и повратника:** Побољшан социјално-економски положај избеглих, интерно расељених лица и повратника у Општини Нови Бечеј кроз програме стамбеног збрињавања и економског оснаживања, што ће дугорочно посматрано допринети и побољшању демографске ситуације у овој општини.

#### **Специфични циљеви ЛАП-а су:**

**Специфични циљ 1:** до краја 2020. године, у складу са мерама популационе политике Општине, стамбено збринуте најмање десет породица избеглица, ИРЛ и повратника кроз програм откупа кућа са окућницом.

**Специфични циљ 2:** До краја 2020. године стамбено збринуте најмање 20 породица избеглих, ИРЛ и повратника доделом пакета грађевинског материјала за завршетак започетих стамбених објеката или адаптацију постојећих безусловних објеката.

**Специфични циљ 3:** До краја 2020. године, стамбено збринуте најмање три породице избеглица, ИРЛ и повратника кроз програм доделе монтажних кућа.

**Специфични циљ 4:** До краја 2020. године економски оснажити и осамосталити најмање 20 избеглица, ИРЛ и повратника кроз програме доходне активности у области пољопривредне производње и услужних делатности.

**Специфични циљ 5:** Збрињавање миграната без утврђеног статуса и тражиоце азила до краја 2020. године .

Процењује се да ће за реализацију Локалног акционог плана у периоду **2017-2020.** године бити укупно потребно да се издвоји око 3.000.000,00 динара из локалног буџета што представља 10 % укупне цене реализације плана у овом периоду. Осталих 90% (27.000.000,00 дин.) је планирано да се обезбеди из донација и других извора финансирања (републичких, иностраних и домаћих фондова).

Локални акциони план, као свој саставни део има планиране аранжмане за имплементацију и за праћење (мониторинг) и оцењивање успешности (евалуацију) активности.

## **Поглавље 1.**

### **Основни подаци о општини Нови Бечеј**

#### **1.1. Географски подаци**

Општина Нови Бечеј спада у ред потиских општина и налази се у самом центру Војводине и једна је од пет општина Средњебанатског округа. Нови Бечеј је смештен уз леву обалу реке Тисе на 66. километру од њеног ушћа у Дунав, и једини је град на Тиси чији је центар управо на реци, а краси га и најлепши тиски кеј. Поред Новог Бечеја, општину чине још три насељена места: Ново Милошево, Кумане и Бочар.

Поред међународног пловног пута реке Тисе, Нови Бечеј је каналском мрежом повезан са Дунавом код Бездана и Беле Цркве. Кроз сва насељена места у општини пролази железничка пруга која, преко Панчева, Зрењанина и Кикинде, повезује Београд са Темишваром, а преко Суботице са Сегедином. Такође, кроз општину пролази регионални пут I реда који повезује Нови Сад са Кикиндом и даље Румунијом, као и регионални путеви Нови Бечеј – Зрењанин – Београд и Нови Бечеј – Башаид – Нова Црња (Румунија). Индустријске зоне у општини су лоциране тако да поред сваке пролази железничка пруга и један од путева ка Румунији, а оне у насељу Нови Бечеј су наслоњене на каналску мрежу.

#### **1.2. Демографски подаци**

Према подацима са пописа из 1991. године у општини Нови Бечеј је живело 28.788 становника, док је по попису из 2002. године тај број износио 26.924, од чега 13.779 жена или 51.2% и 13.145 мушкараца или 48.8%. Подаци указују да се у периоду од 11 година, између два наведена пописа, број становника смањило за око 6,475%. Према прелиминарним подацима последњег пописа становништва из 2011. године на територији општине Нови Бечеј живи 23.847 становника.

Сви ови подаци указују на евидентан пад укупног броја становника, ниску стопу наталитета, негативан природни прираштај и висок индекс старења. Одлазак младих у градове условљава и релативно неповољну образовну структуру и одлив кадрова. Интензивне унутрашње миграције су одлика модерног доба, а услови економске кризе

само их појачавају. Други елемент који људе из малих средина усмерава ка већим градовима јесте уочљив недостатак озбиљне државне политике равномерног развоја.

Од укупног броја становника општине 70% чине Срби, 19% Мађари, 3,5% Роми, а остали су или неизјашњени или у незнатном броју. Из овог се да закључити да су хришћанске религије: православна и католичка преовлађујуће.

У циљу смањења негативних демографских трендова органи локалне самоуправе Општине Нови Бечеј плански предузимају мере и спроводе различите програме из области популационе политике, пре свега из области стамбеног збрињавања, усмерене на побољшање квалитета живота, како домицилног становништва, тако и социјално угрожених категорија избеглих, интерно расељених лица и повратника.



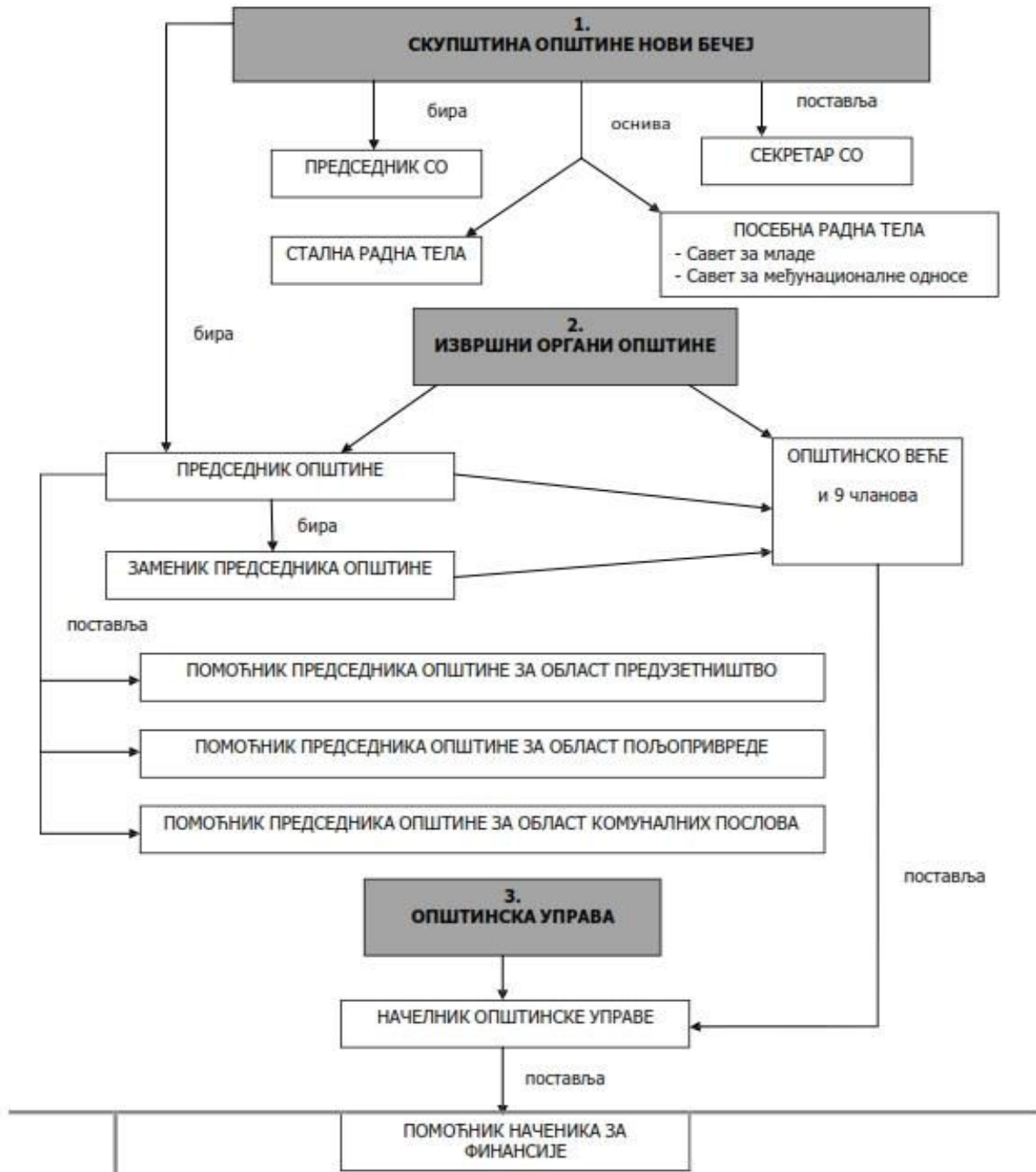
### **1.3. Основни локални економски показатељи**

Нови Бечеј је претежно пољопривредна општина са јако мало прерађивачких капацитета за пољопривредне производе (изузимајући месне прерађевине). Најразвијенија је, захваљујући А.Д.Полет ИГК чланица НЕХЕ групе, производња грађевинског материјала. Присутна је још и текстилна индустрија (Италтех, итд) као и нешто прехранбене индустрије (Житопраерада, Промес, итд). Многа од ових предузећа су у процесу приватизације прешла у руке власника из иностранства или ван територије општине, тако да је само незнатан број њих остао у поседу становника општине Нови Бечеј или још није приватизован. У сваком од насељених места општине постоји бар по једно пољопривредно предузеће и сва су приватизована и у поседу су власника који нису са територије општине и који су број запослених свели на минимум, а производњу само на сетву и жетву. На територији општине има око 2.039 регистрованих пољопривредних газдинстава, па се може закључити, мада званични подаци РЗС говоре о свега 20-ак посто, да већина становништва живи од пољопривредне производње (која се своди на ратарске културе и екстензивно сточарство) или тако допуњава приходе. Укупан број запослених у општини Нови Бечеј је 4.344 од чега су 48,7 % жене<sup>4</sup>. На дан 31.08.2016 године., на територији Општине Нови Бечеј, а према евиденцији Националне службе за запошљавање било је регистровано 2.902 незапослена лица, од којих је 1.329 жена (45,8 %).

### **1.4. Органи локалне самоуправе**

---

<sup>4</sup> Стратегија одрживог развоја Општине Нови Бечеј: <http://www.novibecej.rs/dokumenta/strategija-novo.pdf>



- **Правни извор** делатности и овлашћења општине Нови Бечеј чине Закон о локалној самоуправи и Статут општине
- **Органи Општине** су: Скупштина општине, Председник општине, Општинско веће и Општинска управа
- **Скупштина** је највиши орган власти, која извршава законодавне функције и састављена је од 31. одборника
- **Општинско веће** има извршну власт у општини и чине га 9 чланова. Веће је непосредно одговорно за предлагање и извршавање одлука и других аката Скупштине општине и стара се о извршењу и располагању средствима буџета
- **Председник општине** је и председник општинског већа, представља и заступа општину и наредбодавац је за извршење буџета. Председник општине има три помоћника.
- **Повереништво за избеглице:** Повереник је Јелена Главашки

## **Поглавље 2.**

### **Подаци о избеглим, интерно расељеним лицима и повратницима у општини Нови Бечеј**

Према подацима повереништва за избеглице за општину Нови Бечеј, на територији ове општине је од почетка ратних дејстава на просторима бивше СФРЈ укупно регистровано 2.080 лица.

Структура ових лица, која су регулисала статус на територији општине Нови Бечеј је следећа:

1. Избеглице : 1.050
2. Прогнана лица : 751
3. Избеглице из С.Б.О. : 275
4. Интерно расељена лица са КиМ : 4

Број избеглих и прогнаних лица у општини Нови Бечеј стално варира. На првом попису избеглица 1996. године на територији општине је евидентирано укупно: 2.076 лица. Последњи попис и ревизија избегличког статуса урађена је од новембра 2004. године до јануара 2005. године и тада је на територији општине Нови Бечеј регистровано укупно

392 лица. У периоду од 1992-2012. на територији општине Нови Бечеј постојао је колективни центар за прихват и збрињавање избеглица Кумане који је затворен 2006. године. Од укупно 12 породица које су биле смештене у овом колективном центру њих десетак је купило куће ван територије општине Нови Бечеј. Изграђене су две стамбене зграде у које је смештен један број породица, док су за 15 породица изграђене куће (2007-2008. године) у насељу Бочар.

Последњи попис је показао даљи тренд опадања броја избеглица. Подаци указују да се један број избеглица определио за интеграцију и стекао лична документа Републике Србије, било због запослења или остваривања права на различите социјалне припадности.

Према подацима Повереништва за избеглице Општине Нови Бечеј половином новембра 2016. године на територији општине Нови Бечеј на евиденцији се налазило 54 избеглице са признатим статусом. Осим поменутих избеглица на територији општине Нови Бечеј се још увек налази и десетак интерно расељених лица са КиМ.

И поред различитих програма подршке избеглицама и интерно расељеним лицима који су

реализовани током претходних година на територији општине Нови Бечеј још увек има велики број избеглица и интерно расељених лица који су поред материјалног сиромаштва, суочени и са низом других проблема, као што су: проблеми у приступу основним људским правима, различитим правним проблемима и психосоцијалним проблемима услед друштвеног искључења, маргинализације, дискриминације и др.

Резултати анкете о потребама избеглица и ИРЛ која је рађена током месеца новембра 2014. и 2016. године указује да је највећи број избеглица и ИРЛ заинтересован за довршетак започете градње или адаптацију постојећих безусловних стамбених објеката, док је мањи број заинтересован за откуп кућа са окућницом и за програм доделе монтажних кућа.

Што се тиче повратника, од потписивања Споразума о реадмисији с ЕУ 2007. године, у општину Нови Бечеј се вратило 117 држављана Србије који нису имали, или су изгубили основ боравка. Од тога броја, преко Канцеларије за реадмисију која се налази на аеродрому „Никола Тесла“ у Београду враћено је 26 особа, док је кроз програме организованог повратка које је реализовао ИОМ у Нови Бечеј враћено 90 особа, углавном из Немачке (програм GARP). С обзиром да не постоје систематски и ажурирани подаци о овој популацији, постоји могућност да је број повратника знатно већи.

### **Поглавље 3.**

#### **Анализа ситуације и закључци**

Анализа контекста или радног окружења је обухватила је четири врсте квалитативних анализа:

1. Анализа или преглед документације о ширем окружењу,
2. Анализу стања (swot анализу)
3. Анализу заинтересованих страна и
4. Анализу проблема са закључцима

#### **3.1. Анализа или Преглед документације о радном окружењу**

Овај преглед је обухватио неколико кључних националних стратешких докумената релевантних за ову област, актуелни законски оквир који регулише питања избеглих лица у Републици Србији, стратешка документа Општине Нови Бечеј и реализоване и актуелне пројекте и програме намењене избеглим и ИРЛ у општини Нови Бечеј.

Национални стратешки документи од значаја за питања избеглих и интерно расељених лица су:

- Национална стратегија за решавање питања избеглих и интерно расељених лица за период 2015.-2020. године
- Национална стратегија одрживог развоја (2008)
- Стратегија за управљање миграцијама ("Службени гласник РС", број 59/09)
- Стратегија пољопривреде и руралног развоја Републике Србије за период 2014-2024.
- Стратегија реинтеграције повратника по основу споразума о реадмисији
- Национална стратегија запошљавања 2011-2020
- Стратегија развоја социјалне заштите 2005
- Стратегија за унапређивање положаја Рома у Републици Србији ("Службени гласник РС", број

27/09)

**Закон о избеглицама** уређује статус, положај и права избеглица са подручја република бивше СФРЈ у Републици Србији. На основу овог закона, избеглицама је обезбеђен прихват, привремени смештај и помоћ у исхрани, одговарајућа здравствена заштита и одређена права из социјалне заштите, као и подршка у процесима повратка и интеграције кроз подршку у решавању стамбених потреба. Лица у статусу избеглице имају право на запошљавање и школовање, у складу са законом.

Системски закони који регулишу питања личног статуса грађана, права на рад и запошљавање, на образовање и здравствену и социјалну заштиту примењују се на све држављане Републике Србије укључујући и интерно расељена лица и на стране држављане и лица без држављанства укључујући и избеглице.

Национална стратегија за решавање питања избеглих и интерно расељених за период 2015.-2020. године дефинише основне правце деловања – обезбеђивање услова за повратак и локалну интеграцију, што је потпуно у складу са међународно прихваћеним циљевима за решавање положаја ове групе грађана.

Остале наведене националне стратегије пружају основу и дају смернице за развијање мера и акција у области локалне интеграције избеглих и интерно расељених лица, односно локалне реинтеграције повратника, којима се може допринети унапређењу њиховог животног стандарда и укупног друштвеног положаја.

Локална стратешка документа значајна за решавање питања избеглих, интерно расељених лица и повратника у Општини Нови Бечеј су следећа:

- Стратегија одрживог развоја Општине Нови Бечеј (2014-2020)
- Стратегија руралног развоја Општине Нови Бечеј (2015-2025)
- Локални акциони план за побољшање положаја Рома у Општини Нови Бечеј (2015-2020)
- Локални акциони план запошљавања Општине Нови Бечеј за 2016. годину
- Локални акциони план политике за младе
- Стратегија развоја социјалне заштите Општине Нови Бечеј (2014. – 2020.)
- Стратегија развоја туризма општине Нови Бечеј (новембар 2009.)

### **Најважнији закључци Анализе документације су следећи :**

- Национална стратегија за решавање питања избеглих и интерно расељених лица (2015, ревизија март 2020.године) дефинише основне правце деловања – обезбеђивање услова за повратак и обезбеђивање услова за локалну интеграцију, што је потпуно у складу са међународно прихваћеним циљевима за решавање положаја ове групе грађана, али недостаје јој актуелизација и усклађивање са реалним стањем;
- Национална стратегија за управљање миграцијама (2009) дефинише планско и организовано управљање миграцијама праћењем спољних и унутрашњих миграционих кретања, и спровођење активности које ће довести до подстицања регуларних и сузбијања нерегуларних миграција, као и решавање проблема избеглица и интерно расељених лица, ефикасни и ефективни прихват и одржива социо-економска реинтеграција повратника – грађана Републике Србије по основу споразума о реадмисији;
- Национална стратегија реинтеграције повратника по споразуму о реадмисији (2009) утврђује приоритетне области, као што су: издавање личних докумената, решавање питања смештаја, стварање могућности за запошљавање и остваривање других права, као што су право на здравствену заштиту, образовање, социјалну и породично-правну заштиту, итд. Одсуство координације и размене информација о повратницима представља озбиљну сметњу у регистрацији лица која се враћају по основу реадмисије, утврђивању њихових потреба и пружању адекватне заштите ради њиховог укључивања у нову средину;
- Остале наведене националне стратегије пружају основу и дају смернице за развијање мера и акција у области локалне интеграције избеглих и интерно расељених лица којима се може допринети унапређењу њиховог животног стандарда и укупног друштвеног положаја.
- Локална стратешка документа Општине Нови Бечеј се до сада нису експлицитно бавила питањима од директног и непосредног значаја за избегло-прогнану популацију, мада су они препознати као посебно осетљива друштвена група, али без спецификованог програма. Њихови проблеми и потребе се не посматрају изоловано од потреба осталих угрожених група становништва општине Нови Бечеј.
- Програми и пројекти за избегле и ИРЛ који су до сада реализовани, као и они који су у току, бавили су се решавањем следећих питања: становање (откуп сеоских домаћинстава и пакети грађевинског материјала), економско оснаживање и помоћ у лековима и греву. Лакшем школовању (једнократна помоћ ученицима).

### **3.2. Анализа стања (SWOT анализа)**

**ЛОКАЛНИ АКЦИОНИ ПЛАН ЗА РЕШАВАЊЕ ПИТАЊА ИЗБЕГЛИХ, ИНТЕРНО РАСЕЉЕНИХ ЛИЦА И ПОВРАТНИКА ПО ОСНОВУ СПОРАЗУМА О РЕАДМИСИЈИ ОПШТИНИ НОВИ БЕЧЕЈ У ПЕРИОДУ ОД 2017-2020. ГОДИНЕ**

Анализа стања у локалној заједници по питањима унапређења положаја избеглих, интерно расељених лица и повратника извршена је кроз идентификовање досадашњих активности и резулата у овом домену и сагледавање позитивних капацитета и слабости локалне заједнице, као и могућности и препрека са којима се суочава у свом радном окружењу.

Анализа је урађена коришћењем SWOT технике.

У Н У Т Р Ш Њ Е	<p><b><u>Снаге :</u></b></p> <ul style="list-style-type: none"> <li>- Подршка Општинске управе (председник општинско веће , начелник општинске управе..</li> <li>- постојање локалних стратешких докумената</li> <li>-Развијеност инфраструктуре ,</li> <li>- спроведена анкета о потребама избеглица и ИРЛ</li> <li>-искуство у сарадњи са донаторима и међународним партнерима</li> <li>- искуство у спровођењу Локалног плана за решавање питања избеглица и ИРЛ из 2013. године</li> </ul>	<p><b><u>Слабос ти:</u></b></p> <ul style="list-style-type: none"> <li>- ограничена средства у буџету локалне самоуправе</li> <li>-Мала наменска средства у буџету општине Нови Бечеј за финансирање питања избеглих и ИРЛ ,</li> <li>- Висока стопа незапослености у локалној заједници,</li> <li>- елементарно сиромаштво у порасту,</li> <li>- депопулација и старење станивништва</li> <li>-Недовољна информисаност шире локалне заједнице о проблемима избеглица и ИРЛ,</li> <li>- непостојање базе података и броју и потребама повратника</li> </ul>
--------------------------------------	--	---

С П О Љ А Ш Њ Е	<p><b><u>Могућности:</u></b></p> <ul style="list-style-type: none"> <li>-Постојање политичког консензуса за решавање проблема избеглица и ИРЛ нанационалном нивоу ;</li> <li>-Постојање Националне Стратегије за решавање проблема избеглица</li> <li>- Постојање регионалног пројекта за трајно решавање стамбених проблема избеглих и расељебух;</li> <li>-Активности и програми КИРС-а ,</li> <li>-доступност ИПА фондова,</li> <li>-Реформе у социјалној заштити, образовању ,запошљавању;</li> <li>-Постојање планова и програма НСЗ.</li> </ul>	<p><b><u>Препреке :</u></b></p> <ul style="list-style-type: none"> <li>-лоша глобална економска ситуација;</li> <li>- спора имплементација националних стратегија и планова</li> <li>-Недовољно ангажовање надлежних институција на решавању имовинско – правних питања избеглица у земљама порекла ,</li> <li>-Питање избеглих и ИРЛ није више у фокусу шире јавности.</li> </ul>
--------------------------------------	---	--

**Најважнији закључци ове анализе су:**

- Локална заједница има значајне капацитете за решавање питања избеглих, интерно расељених лица и повратника. Главне снаге локалне заједнице релевантне за питања ове популације су: политичка воља и подршка Општинске структуре власти, стратешки приступ развоју општине Нови Бечеј у различитим областима и искуство у сарадњи са донаторима и реализацији бројних програма подрше овој циљној групи. У даљем раду требало би побољшати следеће капацитете локалне заједнице: оформити базу података и обезбедити повезаност између база података различитих институција, сарадњу јавног и приватног сектора и планирање значајнијих наменских средстава у буџету локалне самоуправе за решавање питања избеглих, интерно расељених лица и повратника.
- Најзначајније спољашње могућности које из ширег дрштвеног окружења делују на питања избеглих и интерно расељених у локалној средини су: политички консензус на националном нивоу за решавање питања избеглих и интерно расељених лица, активности и програми КИРС-а, приступ ИПА фондовима. Као важне препреке из спољашњег окружења које би требало узети у обзир у процесу даљег планирања идентификоване су следеће: спора имплементација постојећих закона и стратегија, смањење донаторских фондова намењених овим питањима и непостојање интересорног приступа овим питањима на националном нивоу.

### **3.3 Анализа заинтересованих страна**

Анализом заинтересованих страна идентификоване су кључне заинтересоване стране за решавање питања избеглих, интерно расељених лица и повратника у Општини Нови Бечеј које су диференциране на крајње кориснике услуга (Различите групе избеглих и интерно расељених лица) и кључне партнере локалној самоуправи у развијању и примени мера и програма.

Крајњи корисници Локалног акционог плана за решавање питања избеглих, интерно расељених лица и повратника немају решено стамбено питање или живе у безусловном смештају, сопственом смештају које је безуслован па је неопходна адаптација.

Кључни партнери у локалној самоуправи за решавање питања избеглих, интерно расељених лица и повратника су:

- локална самоуправа – обезбеђује општи оквир кроз доношење стратешких докумената и одлуке о буџету;
- Повереништво за избеглице, - врши поверене послове у оквиру своје основне делатности и координацију различитих програма усмерених на помоћ избеглим и ИРЛ;
- Центар за социјални рад општине Нови Бечеј у оквиру својих надлежности прописаних Законом и у оквиру Одлуке о правима из области социјалне заштите пружа услуге из области социјалне заштите (то су услуге које се пружају лицима која имају држављанство Републике Србије, али будући да је већина избеглих лица добила држављанство Републике Србије, сарадња са Центром је изузетно битна);
- Црвени крст – који је кроз своју основну делатност пружао разне врсте помоћи избегличкој популацији;
- Дом здравља Нови Бечеј – који кроз обављање своје основне делатности доприноси побољшању здравља становништва уопште, па тиме и избегличке популације;
- Образовне институције (предшколске установе, основне и средње школе) – које



укључују у образовни систем избегла и ИРЛ под једнаким условима;

- Национална Служба за запошљавање која кроз своју редовну делатност помаже запошљавање избеглих и ИРЛ (бави се запошљавањем, организује сајмове запошљавања, програми додатног образовања и обуке – субвенционисање приправничког рада, финансирање стручног усавршавања волонтера, финансирање стицања додатних знања и вештина, као што су информатичка обука, развој предузетништва и сл.);
- КИРС (Комесаријат за избеглице Републике Србије) – обавља координацију различитих програма за избегле и интерно расељене;
- Покрајински фонд за пружање помоћи избеглим, прогнаним и интерно расељеним лицима – спроводи различите програме помоћи намењене избегличкој и расељеничкој популацији;
- Министарство рада и социјалне политике – кроз систем социјалне заштите обезбеђује остваривање законом предвиђених права и за избегличку популацију.

### **3.4. Анализа проблема**

Анализа проблема је показала да су главни проблеми избеглих, интерно расељених лица и повратника у општини Нови Бечеј:

- Нерешено стамбено питање, а додатно га оптерећује статус имовине у земљи порекла (нарочито у Хрватској) који још увек није решен. Лица са подручја Босне и Херцеговине успела су да остваре своје станарско право и поврате имовину али уколико није у питању приватна, која је махом уништена. Лица са подручја Хрватске нису успела да поврате своје станарско право, а приватна имовина је углавном уништена или са великим степеном оштећења. Овај проблем је присутан код лица која живе у приватном смештају суочени са проблемом плаћања закупа станова и режијских трошкова. Да би умањили те трошкове, често станују у неадекватним условима и у недовршеним стамбеним објектима.
- Незапосленост и материјално сиромаштво. Генерално висока стопа незапослености у локалној заједници и недостатак радних места, условљавају високу незапосленост ове циљне групе. Због ниског степена образовања и неквалификованости овој популацији је веома тешко да нађе стално запослење.
- Већина избеглих, интерно расељених и повратника баве се привременим и повременим пословима који нису регистровани и другим облицима стицања зараде у сивој економији.
- Један број ових лица су особе са инвалидитетом, што осим ниског степена квалификација такође утиче на слабу конкуретност на тржишту рада, односно смањује степен њихове запошљивости. Проблему незапослености додатно доприноси и незаинтересованост једног дела интерно расељених лица за активно тражење посла, јер примају месечну новчану надокнаду за лица која су радила у друштвеним предузећима на КиМ. Иако је ова надокнада скромна, они који је примају, не желе да је изгубе, јер им улива минимум социјалне сигурности. Део ове популације такође има административних потешкоћа у прибављању доказа о стеченој квалификацији у матичним земљама, као и доказа о оствареном радном стажу или праву на пензију. У повратничким домаћинствима, у највећем броју случајева ниједан од чланова домаћинства није формално запослен, а на црно ради тек неколицина, што такође води повећању ризика од социјалне искључености.
- Међу избеглим и интерно расељеним лицима у општини Нови Бечеј у ранијем периоду су доминирале особе са основном школом и III и IV степеном стручности, што је

представљало додатни проблем што образовни профили за које су ове особе стекле квалификацију често не одговарају потребама развоја привреде и других делатности у општини Нови Бечеј. Међутим ситуација се мења и квалификациона структура се поправља и све је више младих високо образованих које је неопходно задржати.

- Недовољни и неодговарајући социјално материјални подстицаји за интеграцију избеглих, ИРЛ и повратника услед недостатка адекватних програма, као и још увек присутних утицаја рата - посттрауматски ратни синдром, затвореност у тзв. неформалне групе (дружење са мештанима из истог села, регије из земље из које су избегли);
- На територији Општине Нови Бечеј живи и већи број избегличких и ИРЛ породица које су започеле градњу стамбених објеката, али немају могућности да завршетаку градње.
- Пасивност избеглих, ИРЛ, а посебно повратника, која се огледа пре свега у недовољној активности у циљу побољшања сопственог положаја;
- Непоседовање потребних личних докумената, пре свега код ИРЛ и повратника. Великом броју избеглих, ИРЛ и повратника основни проблем чини остваривање права на лична документа (држављанство и пребивалиште) у Републици Србији, због административних и финансијских потешкоћа у прибављању докумената потребних за подношење захтева за пријем у држављанство и након тога за издавање личне карте. Велики део избегличке популације је управо због овога искључен из система социјалне заштите РС (право на материјално обезбеђење породице, туђа нега и помоћ, дечији додатак, родитељски додатак и др.). Такође је присутан и део избегличке популације који се још увек није определио за интеграцију и прихватање држављанства РС из страха да би то била препрека у остваривању или решавању до сада нерешених права у матичним земљама (имовинска прва, права на пензију, упис радног стажа и сл.). Одређени број повратничке популације такође нема чврсту одлуку за реинтеграцију (вишеструки повратници), што успорава и отежава остваривање њихових права у оквиру реинтеграције.
- Недовољна доступност здравствених услуга поготово лицима која нису остварила избеглички статус, или им исти није потврђен приликом регистрације избеглица 2004/05. Проблеми повратника по реадмисији у области приступа здравственој и социјалној заштити огледају се кроз непоседовање здравствене књижице (због незаинтересованости) као и личне медицинске документације (хронични болесници, деца).
- Честе миграције ове популације без евидентирања у бази података;
- Депопулација и старење становништва.

### **Општи закључци анализе**

- Локална заједница и локална самоуправа имају различите капацитете за бављење унапређењем положаја избеглих, интерно расељених лица и повратника, као што су: људски ресурси, и стратешки приступ развоју општине Нови Бечеј.
- Потребно је ове већ постојеће механизме и структуре и њихове активности повезати са унапређењем положаја избеглих, интерно расељених и повратника.
- Избегли и интерно расељени су врло хетерогена група са разноврсним потребама. Неопходно је да се издвоје приоритети на које ће овај локални план покушати да одговори као и да се подстиче активност и конструктивна сарадња самих корисничких група у процесу реализације Плана.

- У општини Нови Бечеј је идентификован значајан број локалних актера, као и актера из ширег окружења који могу да буду укључени у процес унапређења положаја избеглих, интерно расељених лица и повратника.
- Потребно је процес планирања засновати на партнерској сарадњи актера, подстицању транспарентности њиховог рада и подели одговорности.
- озбиљност и обим проблема са којима се суочава популација избеглих, интерно расељених лица и повратника намеће плански и фазни приступ њиховом решавању. Ово се нарочито односи на проблем становања који захтева значајне ресурсе.
- Неопходно је планирати решавање ових проблема кроз потпуну усклађеност програмских и финансијских аспеката плана и уз систематско издвајање дела средстава из локалног буџета и планирање начина за прикупљање средстава кроз различите нове пројекте или привлачење већ постојећих донаторских и кредиторских пројеката. Решавање питања положаја избеглих и интерно расељених лица је неопходно још од процеса планирања повезати са општим, већ дефинисаним развојним трендовима општине Нови Бечеј.
- У том смислу, овај Локални план би требало да основне елементе социјалне интеграције избеглих и интерно расељених лица – становање, стицање одговарајуће квалификације, побољшање могућности за запошљавање, повеже са опредељењима у просторном уређењу општине Нови Бечеј, развоју привреде и других делатности.
- У процесу израде Локалног плана неопходно је узети у обзир, с једне стране, реално постојеће локалне ресурсе и чињеницу да су избегла и интерно расељена лица једна од бројних друштвено рањивих група, а с друге стране, уважити оне њихове потребе и проблеме који су специфични резултат избеглиштва и расељеништва.
- Имајући у виду лошу демографску ситуацију, смањење броја становништва и општу депопулацију, овај план представља део локалних напора усмерених ка поправљању овакве неповољне ситуације, активностима које су усмерене на стамбена решења, нарочито откуп домаћинства са окућницом, доделу пакета грађевинског материјала за завршетак започете градње или адаптацију неусловних стамбених објеката и доделу монтажних кућа.

#### **Поглавље 4.**

#### **Приоритетне циљне групе**

Крајњи корисници ЛАП-а за решавање питања избеглих, ИРЛ и повратника на територији општине Нови Бечеј у периоду 2017-2020.г. су материјално и социјално најугроженије породице избеглих, ИРЛ и повратника, а пре свега:

- Избегли, интерно расељени и повратници у приватном смештају који немају трајно решено стамбено питање, укључујући и оне који су започели индивидуалну стамбену изградњу;
- избегла и ИРЛ која немају одговарајућу стручну спрему за потребе привреде Општине и којима је неопходна помоћ друштвене заједнице у samozapoшљавању.

Посебно рањиве групе у оквиру претходних приоритета су:

- Самохране родитељи;
- Породице чији је члан/ови ОСИ, хронично болесна особа и/или дете са сметњама у развоју;
- Вишечлане и вишегенерацијске породице;
- Старачка домаћинства;
- Породице погинулих, киднапованих и несталих на Косову и Метохији;

- Роми.

Критеријуми за избор приоритетних група оквиру Локалног плана за решавање питања избеглих и интерно расељених лица у Општини Нови Бечеј су следећи:

- Егзистецијална и стамбена угроженост циљне групе;
- Бројност циљне групе погођене одређеним проблемом;
- Хитност решавања проблема;
- Досадашњи ниво обухвата лица и групе организованом друштвеном подршком;
- Истовремена погођеност циљне групе већим бројем проблема;
- Мандат и одговорност локалне самоуправе у односу на проблем.

## **Поглавље 5.**

### **Општи и специфични циљеви**

Полазећи од анализе стања, локалних ресурса и капацитета, као и од анализе потреба избеглих, интерно расељених лица и повратника, а у складу са националним стратешким опредељењима, дефинисан је следећи општи циљ:

**Општи циљ** Локалног акционог плана за период 2017-2020.г. је унапређење социјално-материјалног положаја и животног стандарда избеглица, ИРЛ и повратника кроз програме стамбеног збрињавања и економског оснаживања, што ће дугорочно посматрано допринети и побољшању демографске ситуације у општини, тим пре јер је стасала нова генерација младих који су статус избеглице стекли као деца, који се осамостаљују и заснивају своје породице те због неадекватности простора нужно морају да напусте смештај код родитеља.

#### **Специфични циљеви ЛАП-а су:**

**Специфични циљ 1:** до краја 2020. године, у складу са мерама популационе политике Општине, стамбено збринуте најмање 10 породица избеглица, ИРЛ и повратника кроз програм откупа кућа са окућницом.

**Специфични циљ 2:** До краја 2020. године стамбено збринуте најмање 30 породица избеглих, ИРЛ и повратника доделом пакета грађевинског материјала за завршетак започетих стамбених објеката или адаптацију постојећих безусловних објеката.

**Специфични циљ 3:** До краја 2020. године, стамбено збринуте најмање 3 породице избеглица, ИРЛ и повратника кроз програм доделе монтажних кућа.

**Специфични циљ 4:** До краја 2020. године економски оснажити и осамосталити најмање 5 избеглица, ИРЛ и повратника кроз програме доходне активности у области пољопривредне производње и услужних делатности.

**Специфични циљ 5:** Збрињавање миграната без утврђеног статуса и тражиоце азила до краја 2020. године .

**ЛОКАЛНИ АКЦИОНИ ПЛАН ЗА РЕШАВАЊЕ ПИТАЊА ИЗБЕГЛИХ, ИНТЕРНО РАСЕЉЕНИХ ЛИЦА И ПОВРАТНИКА ПО ОСНОВУ СПОРАЗУМА О РЕАДМИСИЈИ ОПШТИНИ НОВИ БЕЧЕЈ У ПЕРИОДУ ОД 2017-2020. ГОДИНЕ**

**Поглавље 6.**

**Активности-Задаци за реализацију ЛАП-а**

<b>Специфични циљ 1:</b> до краја 2020. године, у складу са мерама популационе политике Општине, стамбено збринуту најмање 10 породица избеглица, ИРЛ и повратника кроз програм откупа кућа са окућницом.							
Активности	Планирано време реализације активности	Очекивани резултат	Индикатори	Потребни ресурси		Носилац активности	Партнери у реализацији
				Буџет или остали локални	Остали извори		
1.1. Обезбеђивање финансијских средстава за откуп домаћинства		Обезбеђена потребна финансијска средства	Износ обезбеђених финансијских средстава	Људски ресурси		Локална самоуправа	КИРС
1.2. Формирање комисије за избор корисника	15 дана	Формирана комисија	Одлука о формирању комисије.			Председник Општине	
1.3. Доношење правилника и огласа за избор корисника	7 дана	Усвојен текст правилника и огласа.	Записник			Комисија за избор корисника	
1.4. Објављивање огласа за откуп домаћинства	2 месеца	Објављен оглас, прикупљене пријаве	Број пријављених потенцијалних корисника	Људски ресурси, простор и опрема за рад		Општинска комисија, савет	КИРС
1.5. избор потенцијалних корисника и обилазак кућа за откуп	3 недеље	Утврђена листа потенцијалних корисника	Записници и конкурсна комисија			Комисија за избор корисника	
1.6. израда и објављивање прелиминарне листе	15 дана	Утврђена и објављена прелиминарна листа	Записници, извештаји	Људски ресурси		Општинска комисија, Локална самоуправа	КИРС

**ЛОКАЛНИ АКЦИОНИ ПЛАН ЗА РЕШАВАЊЕ ПИТАЊА ИЗБЕГЛИХ, ИНТЕРНО РАСЕЉЕНИХ ЛИЦА И ПОВРАТНИКА ПО ОСНОВУ СПОРАЗУМА О РЕАДМИСИЈУ ОПШТИНИ НОВИ БЕЧЕЈ У ПЕРИОДУ ОД 2017-2020. ГОДИНЕ**

1.7. избор корисника и објављивање коначне листе		Утврђена листа од најмање 10 корисничких породица за које ће бити откупљена домаћинства, склопљени уговори са корисницима	Број склопљених уговора			Комисија за избор корисника	
1.8. потписивање споразума између донатора и власника	10 дана	Потписани споразуми	Број потписаних споразума			Донатор, власник, корисник	Локална самоуправа
1.9. потписивање купопродајног уговора	7 дана	Потписани купопродајни уговори	Број потписаних уговора			Власник, корисник	Локална самоуправа, КИРС
1.10. Усељавање откупљених домаћинстава		Усељено најмање 5 домаћинстава	Број усељених домаћинстава	Људски ресурси, транспортна средства		Локална самоуправа	КИРС медији
1.11. Медијска презентација целокупне реализације програма		Објављене информације програму на локалним каналима и штампаним медијима	Број и врста ТВ оприлога о програму, број ТВ чланака у новинама и	Простор и време у локалним медијима		Локална самоуправа	КИРС, локални медији
1.12. Праћење реализације и оцена успешности програма	6-12 месеци	Прикупљање и анализирање информација реализацији програма, писање извештаја, оцењена успешност	Број и врста анализираних информација, број врста извештаја и препорука	Особе задужене за праћење и оцењивање овог дела ЛАП-а		Локална самоуправа	КИРС

**Специфични циљ 2:** До краја 2020. године стамбено збринути најмање **20** породица избеглих, ИРЛ и повратника доделом пакета грађевинског материјала за завршетак започетих стамбених објеката или адаптацију постојећих неусловних објеката.

Активности	Планирано време реализације активности	Очекивани резултат	Индикатори	Потребни ресурси		Носилац активности	Партнери у реализацији
				Буџет или остали локални	Остали извори		
2.1. Формирање комисије	15 дана	Формирана Комисија	Одлука о формирању Комисије			Скупштина општине	
2.2. Доношење правилника и израда критеријума за одабир приоритетних породица	7 дана	Донесен правилник, израђени критеријуми	Квалитет правилника и критеријума	Постојећи Људски ресурси		општинска комисија	КИРС

**ЛОКАЛНИ АКЦИОНИ ПЛАН ЗА РЕШАВАЊЕ ПИТАЊА ИЗБЕГЛИХ, ИНТЕРНО РАСЕЉЕНИХ ЛИЦА И ПОВРАТНИКА ПО ОСНОВУ СПОРАЗУМА О РЕАДМИСИЈИ ОПШТИНИ НОВИ БЕЧЕЈ У ПЕРИОДУ ОД 2017-2020. ГОДИНЕ**

2.3. расписивање огласа	4 недеље	Оглас објављен	Садржај и услови конкурса			општинска комисија	
2.4. избор корисника и израда прелиминарне листе	15 дана	Утврђена објављена прелиминарна листа	Записници, извештаји			општинска комисија	
2.5. израда и објављивање коначне листе	8 дана	Утврђена коначна листа.	Записник	Постојећи Људски ресурси		општинска комисија	КИРС
2.6. расписивање тендера и одабир најбољег добављача	6 недеља	Тендер расписан и одабран најбољи понуђач	Садржај и услови тендера, садржај понуда			општинска комисија	
2.7. потписивање уговора са добављачем	8 дана	Потписан уговор	Услови и садржај уговора			општинска комисија	
2.8. потписивање уговора са корисницима	8 дана	Потписани уговори	Садржај уговора				
2.9. испорука грађевинског материјала	30 дана	Подељена помоћ	Садржај и квалитет помоћи	Постојећи Људски ресурси		Повереник, општинска комисија	КИРС
2.10. праћење уградње грађевинског материјала	6 месеци	Програђена реализација програма и уградње материјала	Квалитет и ниво остварености			Повереник, општинска комисија	КИРС
2.11. извештај о реализацији програма	6-12 месеци од дана	Реализација документована	Садржај и критеријуми извештаја			Повереник, општинска комисија	КИРС

**Специфични циљ 3:** До краја 2020. године, стамбено збринути најмање три породице избеглица, ИРЛ и повратника кроз програм доделе монтажних кућа.

Активности	Планирано време реализације активности	Очекивани резултат	Индикатори	Потребни ресурси		Носилац активности	Партнери у реализацији
				Буџет или остали локални	Остали извори		
3.1. Одлука Скупштине општине о додели средстава	2 недеље	Обезбеђена потребна финансијска средства	Износ обезбеђених финансијских средстава	Људски ресурси		Локална самоуправа	

**ЛОКАЛНИ АКЦИОНИ ПЛАН ЗА РЕШАВАЊЕ ПИТАЊА ИЗБЕГЛИХ, ИНТЕРНО РАСЕЉЕНИХ ЛИЦА И ПОВРАТНИКА ПО ОСНОВУ СПОРАЗУМА О РЕАДМИСИЈУ ОПШТИНИ НОВИ БЕЧЕЈ У ПЕРИОДУ ОД 2017-2020. ГОДИНЕ**

3.2. Потписивање уговора о реализацији пројекта монтажних кућа, припрема потребне грађевинске документације и добијање локацијске дозволе	8 дана	Уговор реализацији потписан, грађевинска документација припремљена и добијена локацијска дозвола	Потписан уговор, комплетна грађевинска документација и документација за локацијску дозволу		Локална самоуправа, повереник	
3.3. Формирање комисије за избор корисника	8 дана	Комисија формирана	Састав комисије		Локална самоуправа, повереник	
3.4. Усвајање правилника	8 дана	Правилник усвојен	Садржај и услови правилника		Комисија	КИРС
3.5. Расписивање и спровођење огласа за избор корисника	4 недеље	Објављен оглас, прикупљене пријаве	Врста и број пријава		Комисија, Локална самоуправа	
3.6. Расписивање тендера за избор добављача	4 недеље	Тендер расписан	Број и квалитет понуда		Комисија, Локална самоуправа	КИРС
3.7. Потписивање уговора са добављачем	2 недеље	Уговор потписан	Садржај и услови уговора		Комисија, Локална самоуправа	КИРС
3.8. Израда прелиминарне листе корисника	2 недеље	Прелиминарна листа комплетирана	Најмање х породица прелиминарно одобрено		Комисија, Локална самоуправа	
3.9. Разматрање приговора, усвајање и објављивање коначне листе корисника	8 дана	Усвојена коначна листа најмање 3 корисничке породице	Донета одлука о коначној листи за најмање 3 корисничке породице		Комисија	КИРС
3.10. Постављање монтажних кућа	4 месеца	Монтажна кућа постављена	Монтажних кућа за најмање 3 породице спремне за усељење		Добављач	Комисија



**ЛОКАЛНИ АКЦИОНИ ПЛАН ЗА РЕШАВАЊЕ ПИТАЊА ИЗБЕГЛИХ, ИНТЕРНО РАСЕЉЕНИХ ЛИЦА И ПОВРАТНИКА ПО ОСНОВУ СПОРАЗУМА О РЕАДМИСИЈУ ОПШТИНИ НОВИ БЕЧЕЈ У ПЕРИОДУ ОД 2017-2020. ГОДИНЕ**

3.11. Потписивање уговора са корисницима и усељење	7 дана	Корисници усељени	Најмање 3 корисничке породице стамбено збринуте у монтажним кућама			Комисија, општинска управа	
3.12. Медијска промоција програма	2 недеље	Пројекат медијски покривен	ТВ/радио и јавни прикази/чланци			ТВ/радио станице новине	Локална заједница
3.13. Праћење и евалуација програма	Континуирано						

**Специфични циљ 4:** До краја 2020. године економски оснажити и осамосталити најмање 20 избеглица, ИРЛ и повратника кроз програме доходне активности у области пољопривредне производње и услужних делатности.

Активности	Планирано време реализације активност	Очекивани резултат	Индикатори	Потребни ресурси		Носилац активности	Партнери у реализацији
				Буџет или остали локални	Остали извори		
4.1. потписивање меморандума (донатори, КИРС, локална самоуправа)	1 месец	Потписан меморандум	Услови и садржај меморандума			Донатор, КИРС, локална самоуправа	
4.2. обезбеђење средстава кроз уговор о додели средстава за економско оснаживање једница локалне самоуправе	1 месец	Обезбеђена средства	Износ средстава			Донатор, локална самоуправа	
4.3. Формирање комисије на нивоу локалне самоуправе	15 дана	Формирана комисија	Одлука о формирању комисије.			Скупштина општине	
4.4. усвајање правилника и огласа	7 дана	Усвојен текст правилника и огласа	Садржај и услови правилника			Комисија за избор корисника	
4.5. расписивање јавног позива	1-2 недеље	Јавни расписан позив	Садржај и услови јавног позива			Комисија за избор корисника	

**ЛОКАЛНИ АКЦИОНИ ПЛАН ЗА РЕШАВАЊЕ ПИТАЊА ИЗБЕГЛИХ, ИНТЕРНО РАСЕЉЕНИХ ЛИЦА И ПОВРАТНИКА ПО ОСНОВУ СПОРАЗУМА О РЕАДМИСИЈУ ОПШТИНИ НОВИ БЕЧЕЈ У ПЕРИОДУ ОД 2017-2020. ГОДИНЕ**

4.6 избор корисника и евентуално организовање обуке	15-30 дана	Корисници одабрани	Садржај листе и структура корисника			Комисија за избор корисника	
4.7 јавна набавка опреме, машина и друге робе која је предмет пакета доходних активности	1-3 месеца	Јавна набавка спроведена	Документација порпуна				
4.8 избор најповољнијег добављача	7 дана	Најповољнији добављач одабран	Садржај понуда				
4.9 потписивање уговора са корисником програма	7 дана	Уговори потписани	Услови и садржај уговора				
4.10 потписивање уговора са добављачем	7 дана	Уговори потписани	Услови и садржај уговора				
4.11 испорука грантова		Грантови испоручени	Садржај и квалитет грантова				
4.12 Праћење реализације и оцена успешности програма	24 месеца	Прикупљање и анализирање информација реализацији програма, оцењена успешност	Број и врста анализираних информација, број и врста извештаја и препорука			Локална самоуправа	КИРС

## Поглавље 7. Ресурси/Буџет

Процењено је да ће за реализацију Локалног плана 2017-2020. године бити укупно потребно око 3.000.000,00 динара, што представља 10 % укупне цене реализације плана у овом периоду. Осталих 90% (27.000.000,00 дин.) је планирано да се обезбеди из донација и других извора финансирања (републичких, иностраних и домаћих фондова).

У реализацији овог ЛАП-а, полазиће се од идентификовања и коришћења свих већ постојећих ресурса у локалној заједници (људских и материјалних), а инсистираће се и на већој самоорганизованости и учешћу ресорних министарстава у реализацији активности ЛАП-а

## **Поглавље 8. Аранжмани за примену**

Аранжмани за примену ЛАП - а у општини Нови Бечеј обухватају локалне структуре и различите мере и процедуре које ће осигурати његово успешно спровођење. У оквиру локалних структура, разликују се:

- 1) Структуре за управљање процесом примене ЛАП-а и
- 2) Структуре које су оперативне и примењују ЛАП.

Структуру за управљање процесом примене ЛАП-а, након његовог усвајања, представљаће Савет за управљање миграцијама и трајна решења који је учествовао у његовој изради. Савет ће, као део свог будућег рада, направити План управљања применом Локалног плана. Савет за управљање миграцијама и трајна решења, као управљачка структура има следеће задатке да:

- У потпуности одговара за вођење целокупног процеса примене Локалног плана;
- Именује локалне тимове за управљање пројектима који настану као резултат операционализације Локалног плана;
- Обезбеђује приступ и прикупљање свих података и информација у електронској форми од сваког актера-учесника у процесу унапређења положаја избеглих, ИРЛ и повратника у локалној заједници;
- Одржава контакте са свим учесницима у реализацији Локалног плана;
- Управља процесом праћења (мониторинга) и оцењивања успешности (евалуације) Локалног плана;
- Одржава контакте са јавношћу и доносиоцима одлука у локалној самоуправи; Оперативну структуру за примену овог Локалног акционог плана чиниће институције, организације и тимови формирану у циљу непосредне реализације плана и пројеката развијених на основу Локалног плана. У складу са Локалним акционим планом, биће реализована подела улога и одговорности међу различитим актерима у локалној заједници-партнерима у реализацији. Сваки актер ће у складу са принципом јавности и транспарентности рада водити одговарајућу евиденцију и документацију и припремати периодичне извештаје о раду. Извештаји ће бити полазна основа за праћење и оцењивање успешности рада

Оперативна структура за примену Локалног плана има следеће задатке и одговорности:

- Реализација Локалног акционог плана;
- Непосредна комуникација са корисницима/цама услуга које обезбеђују Локалним планом;
- Редовно достављање извештаја секретару Савета за управљање миграцијама и трајна решења о свим активностима на спровођењу Локалног плана;
- Учешће у евентуалним обукама за унапређење стручности и компетенција за спровођење задатака Локалног плана;
- Унапређење процеса примене Локалног плана у складу са сугестијама и препорукама управљачке структуре;

Управљачка и оперативна структура ће развити план и механизме међусобне комуникације, пратиће успешност размене информација и ефикасност комуникације у односу на очекиване резултате примене Локалног плана. План комуникације управљачке и оперативне структуре уредиће време и начине размене информација и предузимања одговарајућих акција. Детаљне годишње планове за наредни период, након 2016. године припремаће Савет за

управљање миграцијама и трајна решења уз активне консултације са оперативним структурама. По потреби, Савет ће формирати и одговарајуће радне тимове. Годишње планове ће усвајати Општинско веће Нови Бечеј. Механизми праћења, оцењивања успешности примене Локалног плана и доношења евентуалних корективних мера биће дефинисани Планом праћења и оцењивања успешности (планом мониторинга и евалуација).

## **Поглавље 9.**

### **Праћење и оцена успешности**

**Циљ праћења и оцене успешности ( мониторинга и евалуације) ЛАП-а** је да се систематично прикупљају подаци, прати и надгледа процес примене и процењује успех ЛАП-а ради предлагања евентуалних измена у активностима на основу налаза и оцена. **Временски оквир:** Мониторинг (као систематски процес прикупљања података) спроводи се континуирано и дугорочно за период 2017-2020. Евалуација (као анализа података и доношење оцене о успешности) вршиће се периодично-једном годишње и подносиће се извештај купштини општине Нови Бечеј. Финална евалуација обавиће се на крају 2020. године.

### **Методе и технике мониторинга и евалуације:**

За успешно обављање мониторинга и евалуације користиће се стандардни сет алата међу којима су: евидентирање корисника, интервјуи са корисницима ( упитници, разговори, анкете), извештавање и др.

Савет за миграције, ће бити одговоран за праћење и оцењивање успешности рада на примени Локалног плана акције – вршиће мониторинг (М) и евалуацију (Е). Тим за М и Е чине представници/це – стручна лица из локалних институција и организација које се непосредно или посредно баве питањима избеглих,

ИРЛ и повратника, као и представници/це корисничких група овог Локалног плана. Савет за управљање миграцијама и трајна решења ће својим Планом рада дефинисати начин организовања мониторинга и евалуације Локалног плана.